



GREBO INSPIRATIONSPROGRAM

NY BEBYGGELSE INSPIRERAD AV GAMLA BYGGNADSMÖNSTER OCH
MATERIAL

INLEDNING

Detta är ett **inspirationsprogram** som ska ge inspiration och exempel på hur nya byggnader och områden kan gestaltas med en utgångspunkt i att göra så lite åverkan på jordbruks- och kulturmiljöområden.

GESTALTNINGSPRINCIPER

För att värna befintliga värden, kvalitéer och historiska samband måste ny bebyggelse anpassas till miljöns karaktär. Detta bör anpassas till varje unikt område. Dessa gestaltungsprinciper är framtagna för att ny bebyggelse diskret ska integreras i ett odlingslandskap. I inspirationsprogrammet finns principer som styr:

- Siktlinjer
- Bebyggelsemönster
- Bevarande
- Parkering och vägtyper
- Material och färgsättning

SIKTLINJER

Siktlinjer är bra att använda sig av för att bibehålla kontakten med exempelvis bevarat odlingslandskap, vatten eller befintliga kulturhistoriska byggnader. Siktlinjerna kan på så vis bidra till ett fortsatt historiskt samband eller ge mervärde till de boende med utsikt över vatten eller andra fina landskap.

TÄNK PÅ VID PLANERING OCH GENOMFÖRANDE

För att bevara siktlinjernas funktion är det viktigt att i detaljplanen reglera detta. Siktlinjerna kan skyddas genom prickmark, naturmark eller väg i detaljplanen.

På prickmarken får inga höga häckar och/eller träd som kan skymma sikten förekomma. Höjden på staket och häckar på prickmark regleras till 0,8 meter. Attefallshus och friggebod är inte tillåtna på prickmark.

Nedan följer ett antal fotoexempel från ett av inspirationsprogrammets referensprojekt: Näckrosgränd i Gnesta. Bilderna ger exempel på siktlinjer ned mot vatten.

EXEMPEL PÅ HUR SIKTLINJERNA KAN UPPLEVAS



*Öppna gräsytor är ett trevligt inslag i bebyggelsen. Vill man förstärka sikten är det viktigt att inte plantera träd eller annat som sticker upp.
(Foto från Näckrosgränd i Gnesta)*



På exemplet är det ca 15 meter mellan häcken och byggnaderna. Genomsiktligt staket tillsammans med en viss lutning bidrar till att sikten genom området är god. (Foto från Näckrogränd i Gnesta)



Täta staket i valfri böjd är möjligt för siktlinjerna i nord-sydlig riktning. (Foto från Näckrogränd i Gnesta)

BEBYGGELSEMÖNSTER

För att knyta an till den historiska jordbruksmiljön tar gestaltungsprinciperna avstamp i tre historiska referenser i form av bebyggelsemönster vanligt förekommande i odlingslandskap. Dessa är:

Radby
Kringbyggda gårdar
Tegar

I inspirationsprogrammet redovisas respektive bebyggelsemönster med en historisk karta hur bebyggelsemönstret sett ut historiskt. Vidare redovisas en modern referens av samma bebyggelsemönster samt en enkel illustration och sektion på hur detta kan utformas. Vidare beskrivs vad som är viktigt att tänka på vid genomförande av detaljplan för att säkerställa att gestaltningen blir enligt detta program.

Bebyggelsemönster - Radby

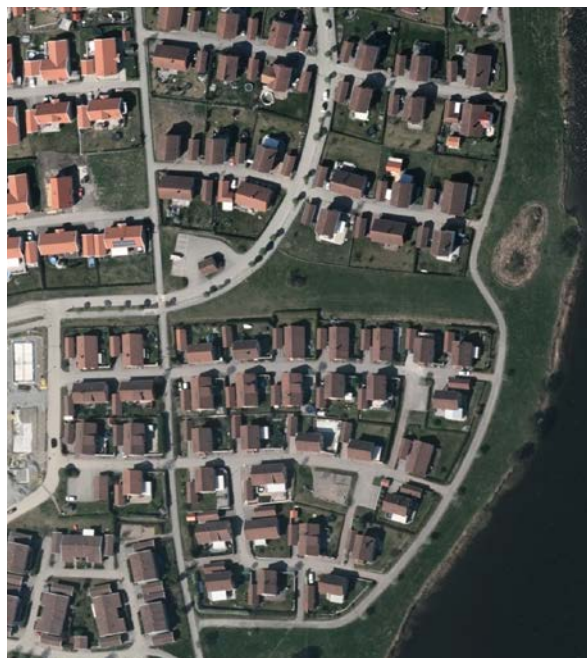
En historisk karta med ett tydligt exempel på en radby är kartan från 1856 över Huddungeby i Uppland. Där visas tydligt hur byggnaderna är samlade på var sida av vägen medan åkermarken finns utanför byn. Ett modernt exempel på ett liknande fenomen är Näckrosgränd i Gnesta. Där har gatorna med byggnader på båda sidor vägen upprepats och bildat en hel stadsdel som nu är en av de mest eftertraktade i Gnesta.

HISTORISK REFERENS



Karta från 1856 över Huddungeby utanför Uppsala. Detta är ett praktexempel över en radby. Källa lantmäteriet.

MODERN REFERENS PÅ LIKANDE BEBYGGELSEMÖNSTER



Ortofoto över Näckrosgränd, Frönäs 3 i Gnesta visar ett modernt exempel hur radbystrukturen upprepas och bildar en stadsdel. Källa lantmäteriet.

Radbyn har många boende- och stadsbyggnadskvaliteter. Utöver att skapa en trevlig och attraktiv miljö skapar de smala gatorna eller gränderna i samband med den lägre bebyggelsen ett område med boendet och människan i fokus. Den täta strukturen gör det lätt att träffa sina kompisar och grannar. De smala gatorna fungerar som gårdsgator och trafiken sker på fotgängarens villkor. Det ger lägre hastighet och en tryggare miljö för barnfamiljer. Trots gatans begränsade bredd är det ändå möjligt för två bilar att mötas. Det underlättar i planeringen av området då enkelriktade gator behövs.

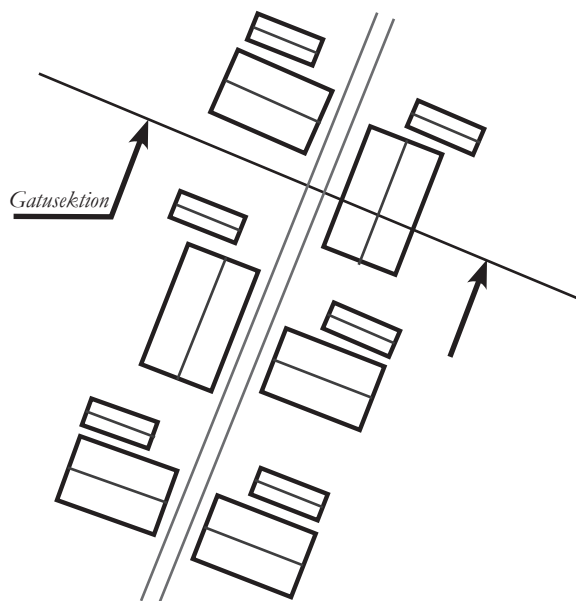
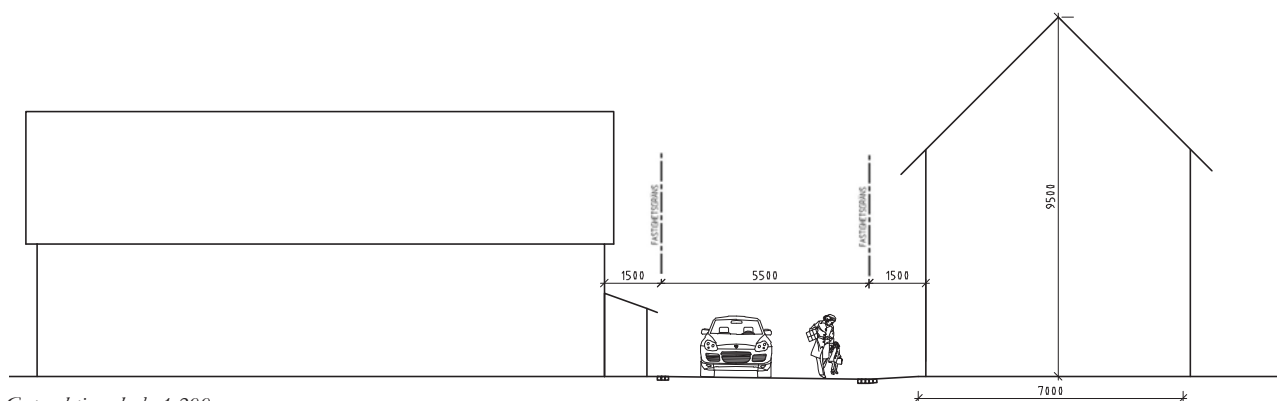


Illustration Skala 1:1000.

Illustrationen visar radbys bebyggelsemönster i Fullerstad med nockeriktningar. De större byggnaderna är villor med de mindre är carports. Nockeriktningen är olika på byggnaderna vilket gör att både gavlar och långsidor vetter ut mot vägen.



Gatusektion skala 1:200

Typsektion 1. Det mindre gaturummet ger en mer intim känsla och fungerar som gårdsgator där trafiken sker på fotgängarens villkor. Sektionen går att jämföras med Näckrosgränd i Gnesta. Byggnaden till höger har en nockhöjd på 9,5 m och takvinkel på 45 grader.

TÄNK PÅ VID PLANERING OCH GENOMFÖRANDE

Det är viktigt att gatorna är smala för att få den lantliga karaktären. Med fördel kan tomten mellan fasadliv och gata vara grusad då det tonar ner den asfalterade ytan och stärker den lantliga känslan. Möjligheten av att läsa gatan som en historisk landsväg blir större. Mellan husets fasad och fastighetsgräns lämnas 1,5 meter. På denna yta får farstubroar eller liknande anläggas. Entréer till bostaden får placeras mot gatan eller mot carport. Olika nockriktningar och våningshöjder ger ett varierat uttryck och är mer levande och inbjudande. Takvinklarna ska vara mellan 20 och 45 grader för att få attraktiva proportioner på husen. För att ta tillvara på dessa kvalitéer styrs i detaljplanen kvartersmark, prickmark, kryssmark och parkering och bidrar till inspirationsprogrammets uttryck. Förutom detta ska en av de huvudsakliga fasaderna placeras 1,5 meter från fastighetsgräns mot gata. Staket får endast placeras 1,5 meter från fastighetsgräns mot gata för att inte inskränka på volymen av gaturummet.



Foto från Gnesta som visar hur ett mindre gaturum bidrar till en gemytlig känsla samtidigt som det tillgodoser siktelinje ner till vattnat. De grusade sidorna gör också att asfaltsgatan tonas ner och den lantliga känslan ökar.



Trots den smala gatusektionen (typsektion 1) finns det rum för både samtalande grannar och passerande bilar.



Foto från Gnesta som visar olika höjd på byggnaderna samt hur de olika nockeriktningarna ger ett mer varierat intryck.

Bebyggelsemönster - Kringbyggda gårdar - bostäder

På kartan från 1777 är Fullerstad gård ett tydligt exempel på hur kringbyggda gårdar har sett ut historiskt. Huvudbyggnaden och dess fyra flyglar (varav två bostadshus) bildar en gård. Bredvid huvudbyggnadens gård bildas ytterligare en gård av ekonomibyggnader/ladugårdar. Ett fint, modernt exempel på detta bebyggelsemönster kan hittas i Söderköping vid Ströms väg. Där har flerbostadshus i lantlig stil placerats så de bildar gårdar. Strukturen upprepas och bildar ett eget område.

Kvalitéer med detta sätt att bygga är de gårdar som bildas mellan husen. Dessa kan användas för lek och umgänge. Gårdarna är helt avgränsade från trafik och ger en trygg och ombonad miljö. Byggnadshöjden på högst tre våningar ger en mänsklig skala som ger området en gemytlig karaktär. Detta är ett exempel på hur ett bebyggelsemönster kan skapa ett mervärde för de boende.

TÄNK PÅ VID PLANERING OCH GENOMFÖRANDE

Det är viktigt att det på gårdarna finns plats för lek och samliv och att marken inte nyttjas för parkering. Med fördel kan det finnas gångstråk genom och mellan gårdarna som ger en trafiksäker plats för barn att ta sig mellan husen. Även viss insyn på gårdarna är attraktivt och ger en tryggare miljö.

Gårdarnas utformning och styrs i detaljplanen genom kvartersmark, prickmark, kryssmark och parkering. Likt radbyn ska den huvudsakliga fasaden placeras 1,5 meter från fastighetsgräns mot gata. Staket får

HISTORISK REFERENS



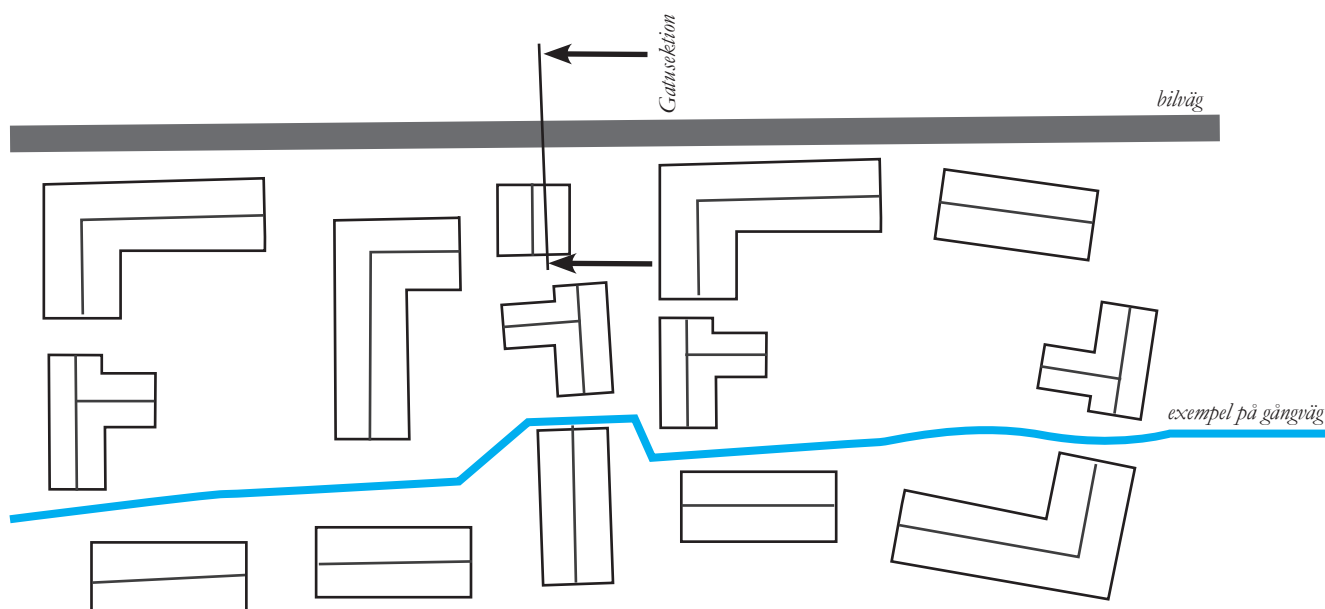
Karta från 1777 över Fullerstad gård. Till vänster i bild bildar huvudbyggnaden och dess fyra flyglar (varav två bostadshus) en gård. Till höger bildas ytterligare en gård utav ekonomibyggnader/ladugårdar. Källa lantmäteriet.

MODERN REFERENS PÅ LIKANDE BEBYGGELSEMÖNSTER

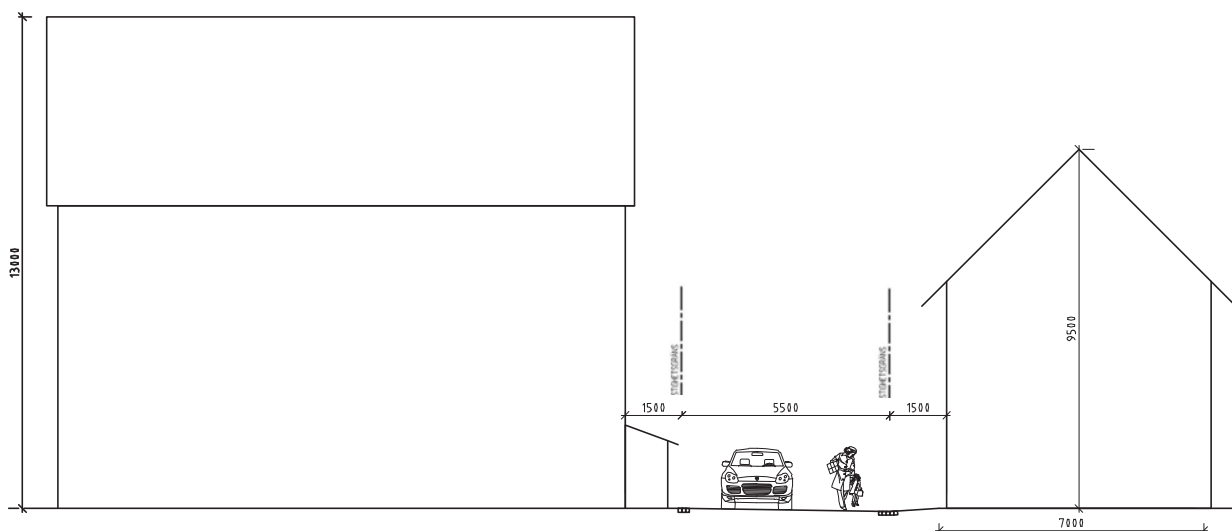


Ortofoto över Ströms väg, Rosen 1, i Söderköping visar ett modernt exempel hur flera flerbostadshus i lantlig stil bildar gårdar. Strukturen upprepas och bildar ett eget område. Källa lantmäteriet.

endast placeras 1,5 meter från fastighetsgräns mot gata för att inte inskränka på volymen av gaturummet. Högsta nockhöjd ska vara 13 meter med en takvinkel på 20 till 45 grader.



Skala 1:2000 Illustration kringbyggd gård - bostäder med nockriktning.



Gatusektion skala 1:200

Typsektion 1. Det mindre gaturummet ger en mer intim känsla och fungerar som gårdsgator där trafiken sker på fotgängarens villkor. Sektionen går att jämföras med Gnesta strand. Byggnaden till vänster har en nockhöjd på 13 m och takvinkel på 30 grader.



Bostadshus vid Ströms väg, Rosen 1 i Söderköping. Flerbostadshuset är inspirerade av ladugårdar och bildar kringbyggda gårdar.



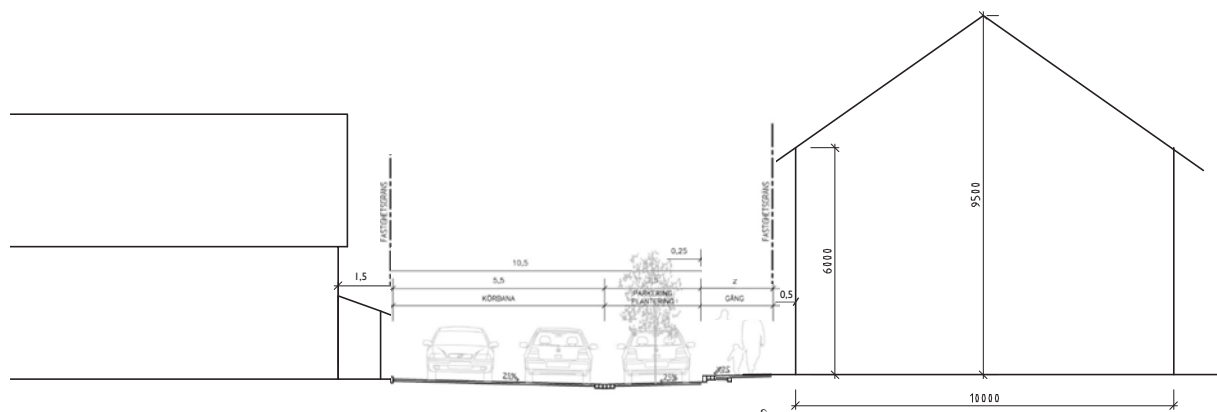
Bostadshus vid Ströms väg, Rosen 1 i Söderköping. Gårdarna kan användas för lek och umgänge.

Bebyggelsemönster - Kringbyggda gårdar – service byggnader

Bebyggelsemönstret kringbyggda gårdar passar också bra för olika typer av servicebyggnader så som förskola, äldreboende och matbutik. Den historiska kopplingen och kvalitéerna med kringbyggda gårdarna för servicebyggnader är desamma som för bostäder. Gårdarna kan i detta fall bli skol- eller förskolegård eller uteplatser till exempelvis äldreboende. Förebilder för utformning ska vara ladugårdsliknande byggnader. Kolla om det finns bra förebilder i ert område.

TÄNK PÅ VID PLANERING OCH GENOMFÖRANDE

Gårdarna kan antingen öppna upp åt något håll eller skärmas av beroende på verksamhetens behov eller omgivningens förutsättningar. Husen kan antingen vara i en eller två våningar. Om det blir högre är det lätt att tappa ladugårdsreferensen. Vid servicebyggnader kan det vara smidigt att ha en något bredare gatusektion med plats för parkering längs gatan samt en trottoar på den sida där servicebyggnaderna finns. Den bredare gatusektionen med trottoar möjliggör inlotsning av trafiken och får det att flyta smidigare. Anledning till att ha en långsgående parkering är för att underlätta för besökande till servicebyggnaderna exempelvis att släppa av eller hämta upp barn från skolan. Själva körbanan är densamma som i gränderna 5,5 meter och möjliggör trafik i båda riktningarna. Om det är möjligt kan det underlätta att ha trottoaren och den långsgående parkeringen på sidan mot servicebyggnaderna och inte vid bostadshusen, för att undvika att in- och utfarter till de boendes privata carports korsar trottoaren. Det ger en säkrare trottoarmiljö och gör det enklare för bilisterna.



Gatusektion skala 1:200

Typsektion 2. Det är fortfarande en relativt smal gata men med långsgående parkering mellan planterade träd. Byggnaden till vänster är en högre villa medan byggnaden till höger är en servicebyggnad. Servicebyggnaden till höger har ennockhöjd på 9,5 m och takvinkel på 35 grader. Skilnad mot radbyn är att byggnader vid gångväg placeras 0,5 meter från fastighetsgräns.

För att ta tillvara dessa kvalitéer styrs i detaljplanen kvartersmark, prickmark, kryssmark och parkering och bidrar till inspirationsprogrammets uttryck. Vid gångväg placeras byggnaderna med takliv i fastighetsgräns. Staket får endast placeras i huvudfasadliv mot gata för att inte inskränka på volymen av gaturummet. Högsta nockhöjd ska vara 9,5 meter med en takvinkel på 20 till 45 grader.



Längs typsektion 2 går det att ställa fordon längs med gatan. Här visas ett exempel på hur detta kan uppfattas.

Bebyggelsemönster - Tegar

Tegar var ett vanligt sätt att dela upp jord för att fördela markens resurser likvärdigt före laga skifte. På så vis fick alla lika bördig jord. En linjär och smal indelning av tegarna syns på kartan över Huddungeby i Uppland. Denna smala raka indelning känns igen i radhus och parhusområden. Ankarrumsvägen i Spånga är ett sådant exempel. Det går tydligt att jämföra fastighetsindelningens raka plättar riktade mot gatan med tegarnas raka plättar riktade mot en väg, å eller dike.

Fördelen med den tegliknande strukturen är att den möjliggör en tät och låg bebyggelse. Den låga täta bebyggelsen med många dörrar påminner om långsträckta ladugårdar och passar på så vis väl in i odlingslandskapet samtidigt som en större bostadsförsörjning blir genomförbar.

TÄNK PÅ VID PLANERING OCH GENOMFÖRANDE

Gatusektionen är densamma som i radbyn och har samma kvaliteter. Utformningsförebild för radhus ska vara den långa ladugården med många dörrar, se fotoexempel från Åfors.

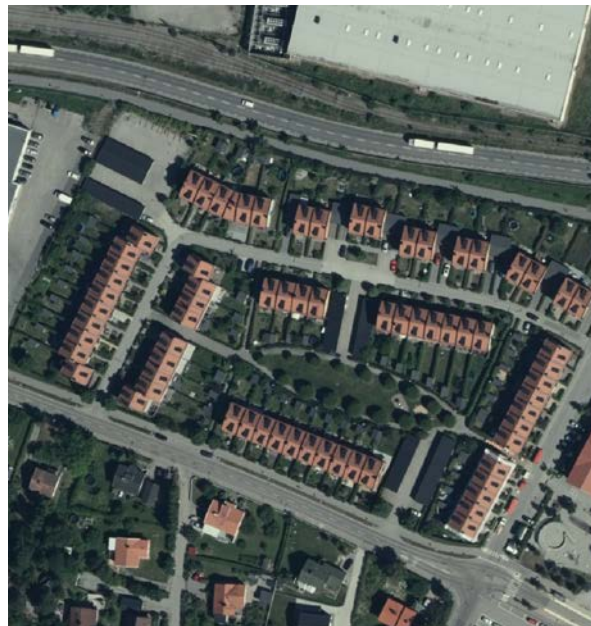
För att ta tillvara dessa kvaliteter styrs i detaljplanen kvarterersmark, prickmark, kryssmark och parkering och bidrar till inspirationsprogrammets uttryck. Likt radbyn ska den huvudsakliga fasaden placeras 1,5 meter från fastighetsgräns mot gata. Staket får endast placeras 1,5 meter från fastighetsgräns mot gata för att inte inskränka på volymen av gaturummet. Högsta nockhöjd ska vara 9,5 meter med en takvinkel på 20 till 45 grader.

HISTORISK REFERENS



Karta från 1856 över Huddungeby utanför Uppsala där tegar delats upp i smala remsor. Källa lantmäteriet.

MODERN REFERENS PÅ LIKANDE BEBYGGELSEMÖNSTER



Ortofoto över Ankarrumsvägen i Spånga, Stockholm visar ur fastighetsindelningen för exempelvis rad- och parhus liknar hur tegar delades upp historiskt. Källa lantmäteriet.



Foto ladugård i Åfors. Den långa ladugården med många dörrar kan användas som historisk inspiration vid byggande av radbus. Källa <http://nicke-grozdanovski.blogspot.com>



Foto på knuttimrad ladugård. De svarta knutskåpen delar in byggnaden på ett radbusliknande sätt.

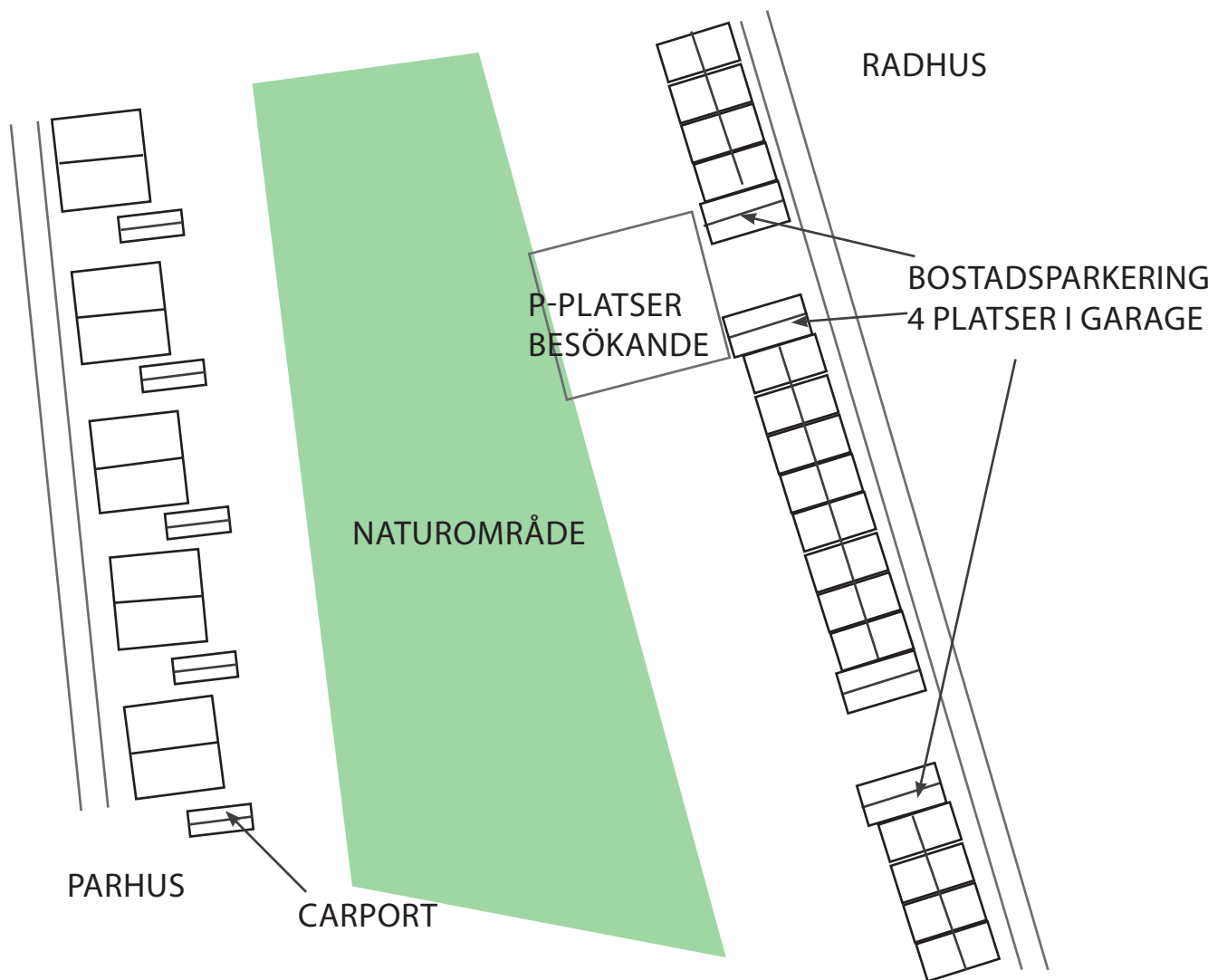


Illustration tegar - bostäder med nockiktning och bostadsindelning. Skala 1:1000

PARKERING

I boendemiljön ska bilen synas så lite som möjligt men fortfarande finnas tillgänglig i vardagen för att underlätta för de boende i området. Parkering i siktlinjer ska därför undvikas. Varje villa och parhus har en egen carport som ligger indragen från gatan. Carporten ligger indragen så pass mycket att en extra- eller besöksbil ska få plats framför carporten utan att sticka ut framför fasaden på huvudbyggnaden. För ytterligare besökare bör besöksparkeringar finnas utplacerade. Besöksparkeringarna placeras i området mellan husen så att bilarna inte stör området uttryck. bildexempel



Besöksparkering placeras i området mellan husen så att bilarna inte stör det kulturhistoriska helhetsintrycket av området.



Garagen kan placeras så att de är en del av den kringbyggda gården.

Samlade garage fungerar vid flerbostadshusen och radhusen. De många portarna hör hemma i en ladugårdsmiljö. Vid flerbostadshusen kan garagen också placeras så att de är en del av bebyggelsen som ringar in gården.

Endast i typsektion 2 i samband med servicebyggnader bör det finnas parkering längs gatan.



Carport placeras indraget från vägen för att bilarna inte ska förta den kulturhistoriska miljön. Entréer kan placeras mot gatan eller mot carport. En bil får plats framför carporten utan att sticka ut från fasadlin.



Samlade garage fungerar vid flerbostadshusen. De många portarna för tankarna till landsbygdens ekonomibygnader.

MATERIAL OCH FÄRGSÄTTNING

För att integrera bebyggelsen i miljön har en material- och kulörpalett som underordnar sig jordbrukslandskapets karaktär och kulörer sammanställts. Materialpaletten är inspirerad av olika typer jordbruksbyggnader i trä. Fasadmaterial utgörs av trä i form av stående och/eller liggande panel. Det är bra att få en variation av panelen på olika hus då det ger ett mer inbjudande intryck samt förhåller sig bättre till kulturmiljön. Valda takmaterial är material som har lång tradition på landsbygdens tak. Samma eller liknande takmaterial ger en enhetlig känsla på håll. Enstaka hus kan också vara putsat.

Kulörpaletten är inspirerad från odlingslandskapets naturliga färgskala. Olika växtslag som kan ses i odlingslandskapet har fått ange färgtonen på byggnaderna. Fasadfärgerna ska vara matta till ytan och med fördel slamfärg.

TAK



Pannplåt i grå kulör. Källa <http://www.hallabus.se>



Fibercement i grå kulör



Teracottafärgade pannor.



Samma takmaterial ger en enhetlig känsla på håll.

FASAD



Liggande skiftesverk och stående panel på nedre respektive övre delen av byggnadens fasad. Detta kan vara en inspiration för hur man delar upp fasaden i liggande och stående panel.



Stående locklistpanel



Liggande och stående panel på samma byggnad i olika sektioner



Modernt exempel på liggande och stående panel på samma byggnad.

KULÖRPALETT

Färgerna ska passa med NCS koderna då utskrifter kan skilja sig åt.



VETE

OCKRA GUL



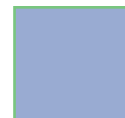
RÅG

KALL LJUSGRÖN



BLÅKLINT

BLÅ



VETE
LJUSGUL

VARM LJUSGRÖN



KLÖVER
BRUTEN VIT

RÖD



RAPS

GUL



LADUGÅRD

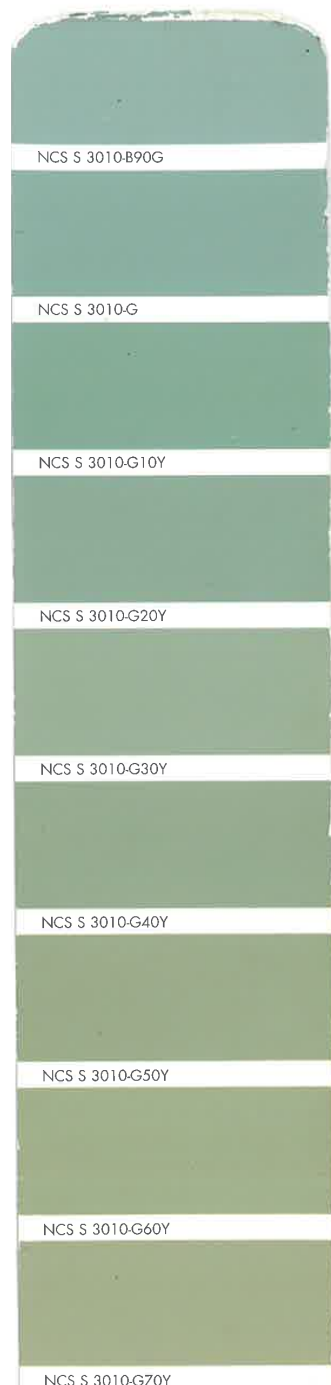
FALURÖD



KULÖRPALETT MED EXEMPEL PÅ NCS FÄRGER



EXEMPEL PÅ LJUSA GRÖNA KULÖRER

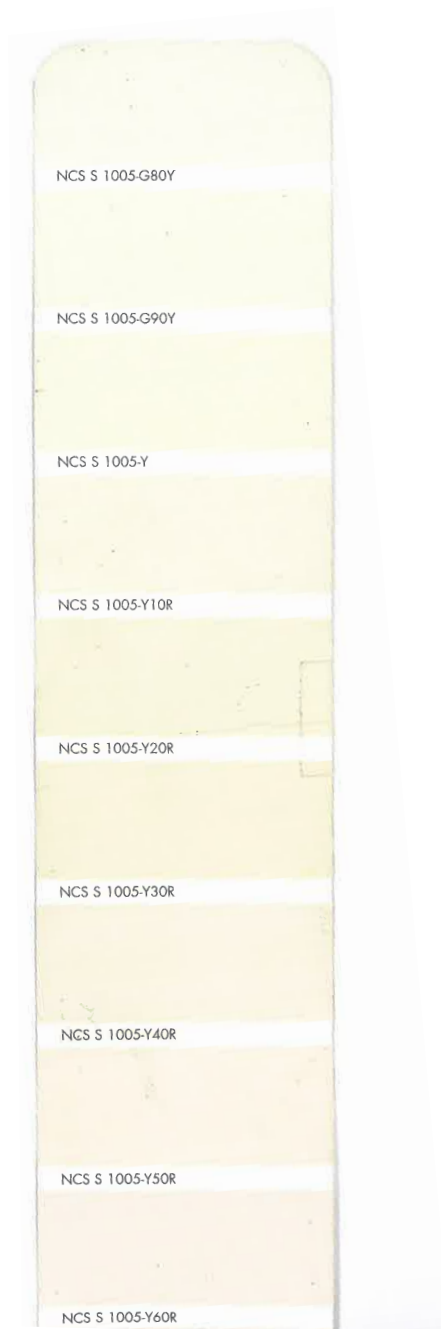




EXEMPEL PÅ BLÅ KULÖRER



EXEMPEL PÅ VITA KULÖRER SOM ANVÄNDS
PÅ PUTSADE HUS





EXEMPEL PÅ GULA KULÖRER



EXEMPEL PÅ GULA KULÖRER





EXEMPEL PÅ FALU RÖDA KULÖRER

Men även NCS S 4550-Y70R, 4040-Y70R och 5040-Y80R är vanliga falu röda.



EXEMPEL PÅ LJUSA KLÖVERRÖDA KULÖRER

