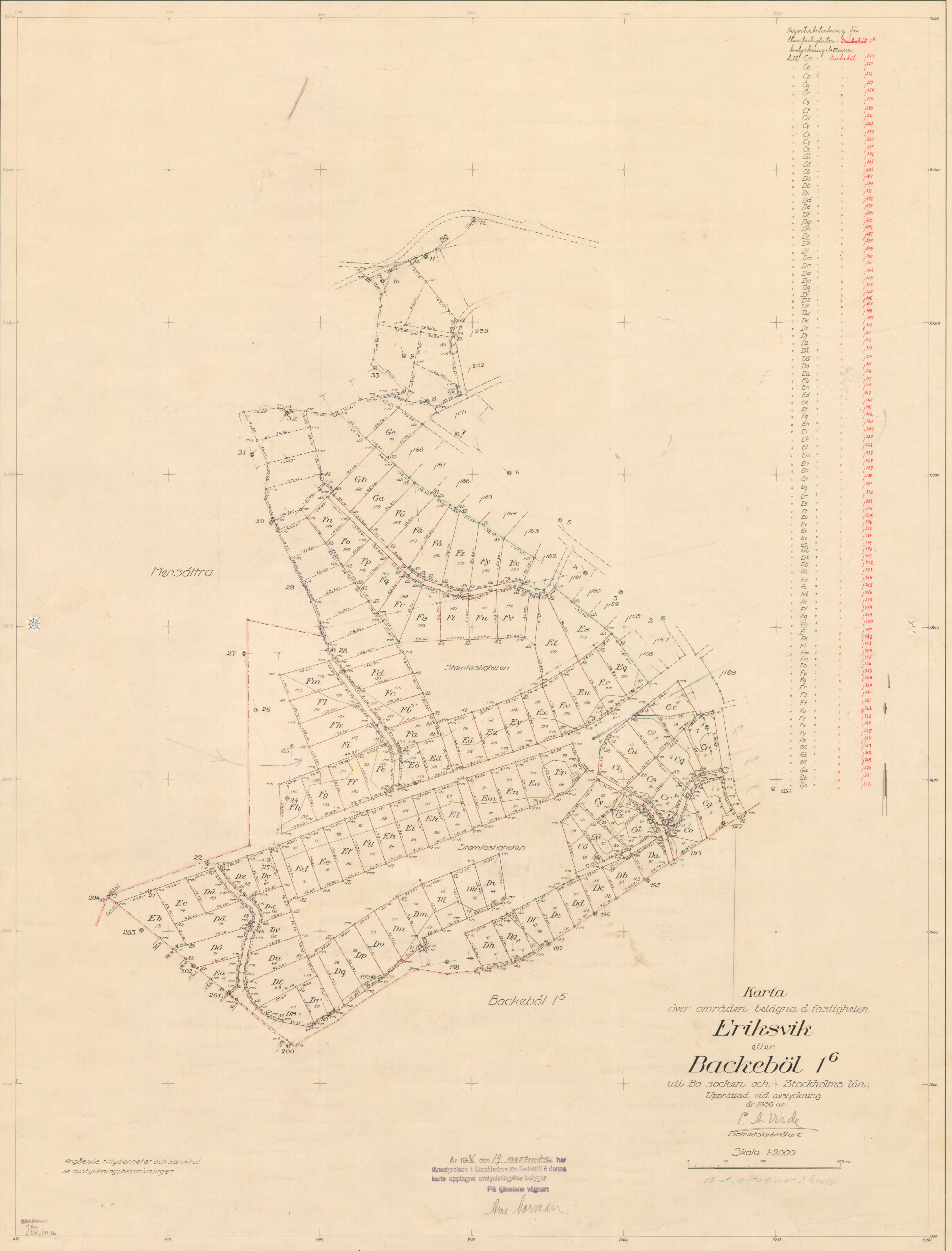


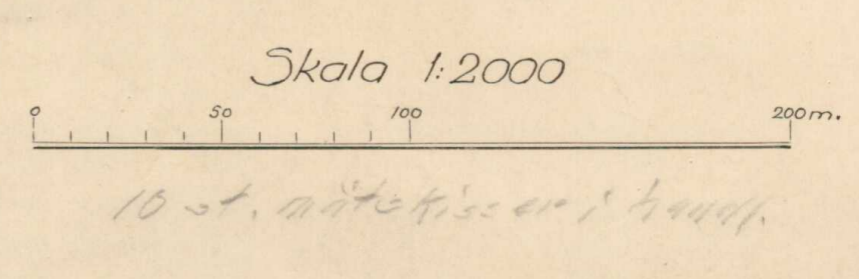
Boo583.



Registerbeteckning för
Hauptplatzen Backeböl 16
Anteckningsbeteckning
ditt Backeböl

Co	234
Cp	235
Cq	236
Cr	237
Cs	238
Ct	239
Cu	240
Cv	241
Cw	242
Cx	243
Cy	244
Cz	245
Ca	246
Cb	247
Cc	248
Cd	249
Ce	250
Cf	251
Cg	252
Ch	253
Di	254
Dj	255
Dk	256
Dl	257
Dm	258
Dn	259
Do	260
Dp	261
Dq	262
Dr	263
Ds	264
Dt	265
Du	266
Dv	267
Dw	268
Dx	269
Dy	270
Dz	271
Ea	272
Eb	273
Ec	274
Ed	275
Ee	276
Ef	277
Eg	278
Es	279
Et	280
Eu	281
Ev	282
Ex	283
Ey	284
Ez	285
Fa	286
Fb	287
Fc	288
Fd	289
Fe	290
Ff	291
Fg	292
Fh	293
Fi	294
Fj	295
Fk	296
Fl	297
Fm	298
Fn	299
Fo	300
Fp	301
Fq	302
Fr	303
Fs	304
Ft	305
Fu	306
Fv	307
Fw	308
Fx	309
Fy	310
Fz	311
Ga	312
Gb	313
Gc	314
Gd	315
Ge	316

Karta
öfver områden belägna på fastigheterna
Eriksvik
eller
Backeböl 16
uti Boo socknen och Stockholms län;
Upprättad vid avstyckning
år 1926 av
C. A. Virde
Distriktslantmätare.



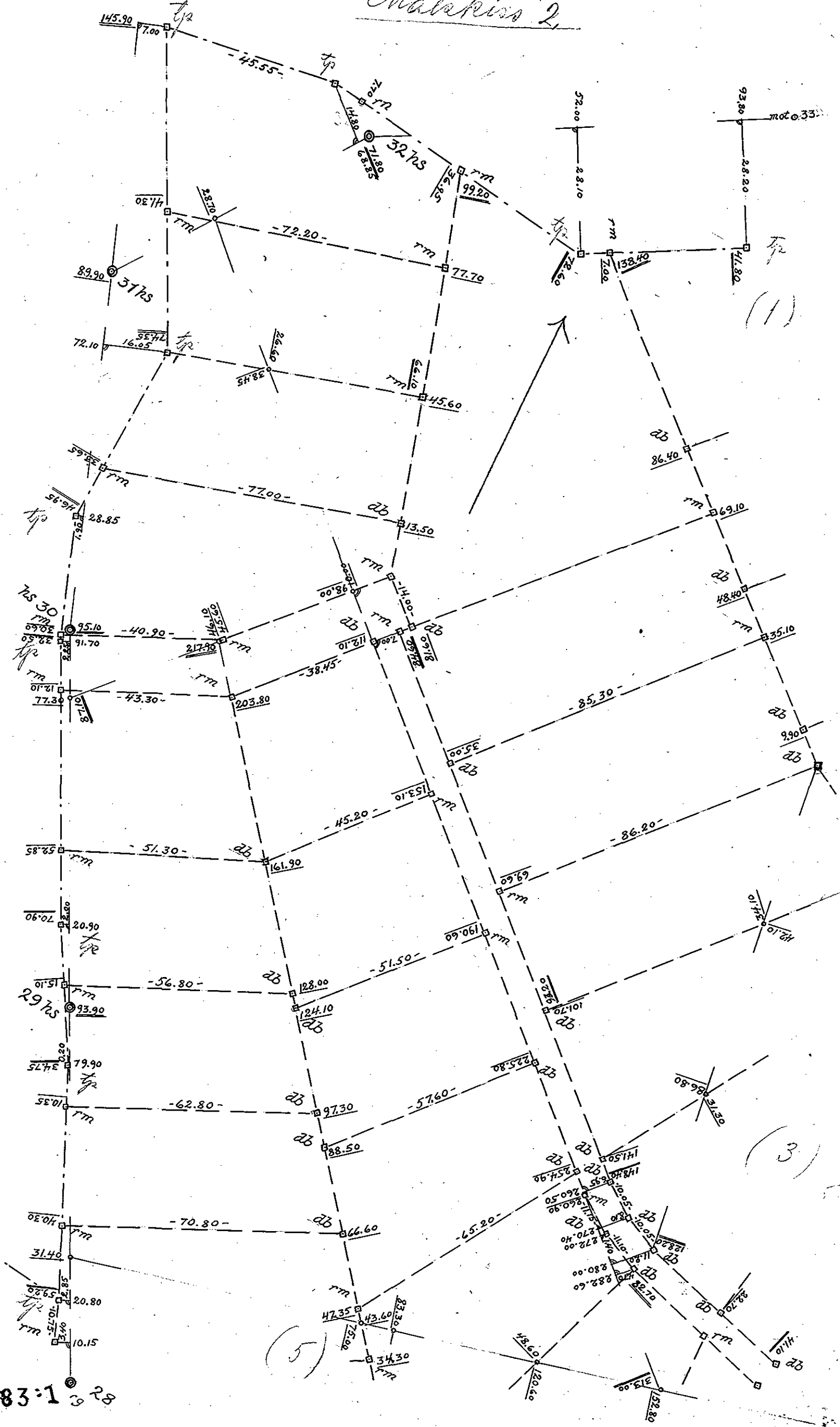
Angående tilllydigheter och servitut
se avstyckningsbeskrivningen.

År 1926 den 19 *september* har
länstyrelsen i Stockholms län fastställt denna
karta upplagna avstyckningens betygelser
På tjänstens vägnar

Ame Larman

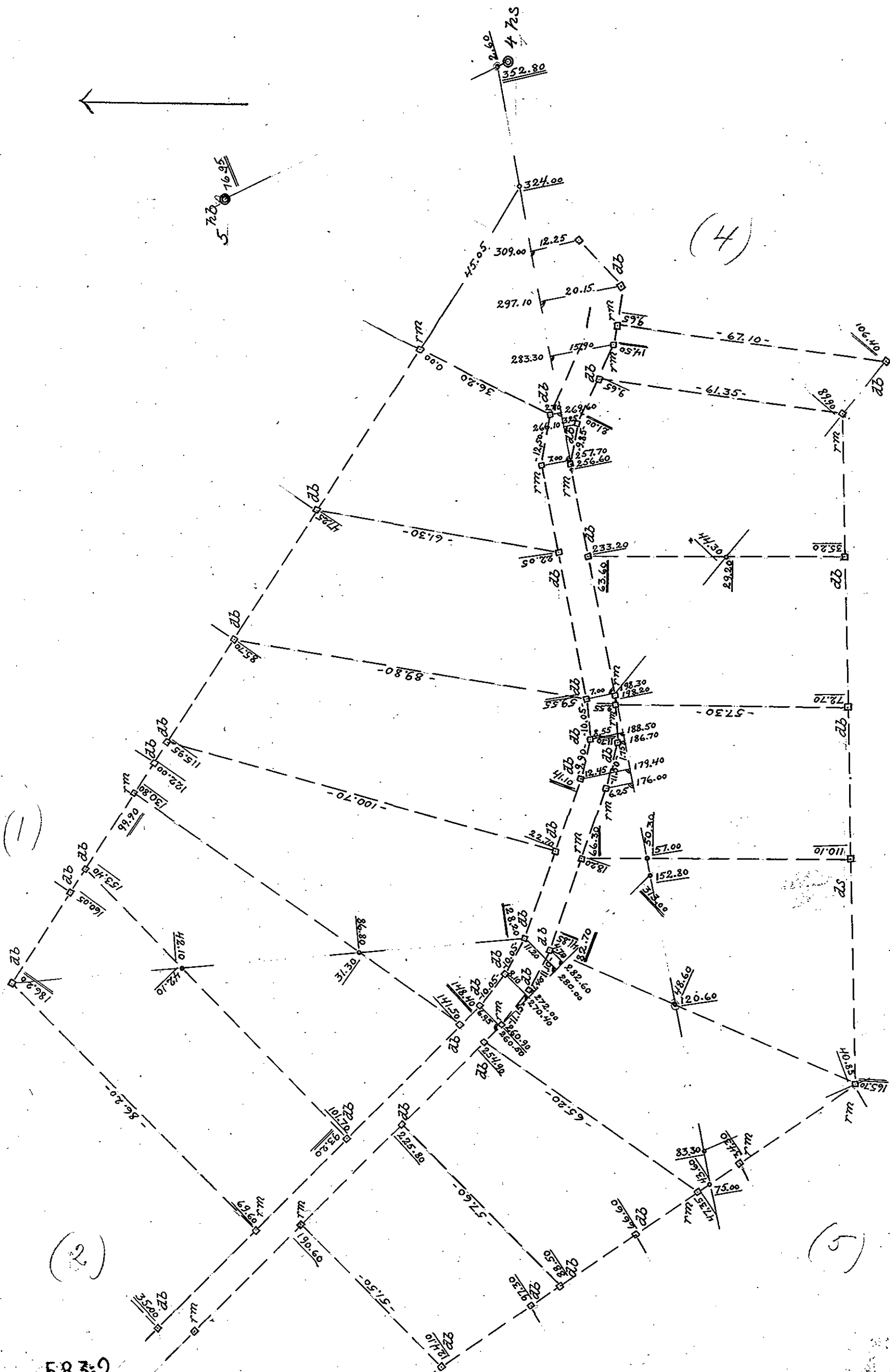
Boo583.

Matakiro 2



583:1 28

Mätarkiss 3



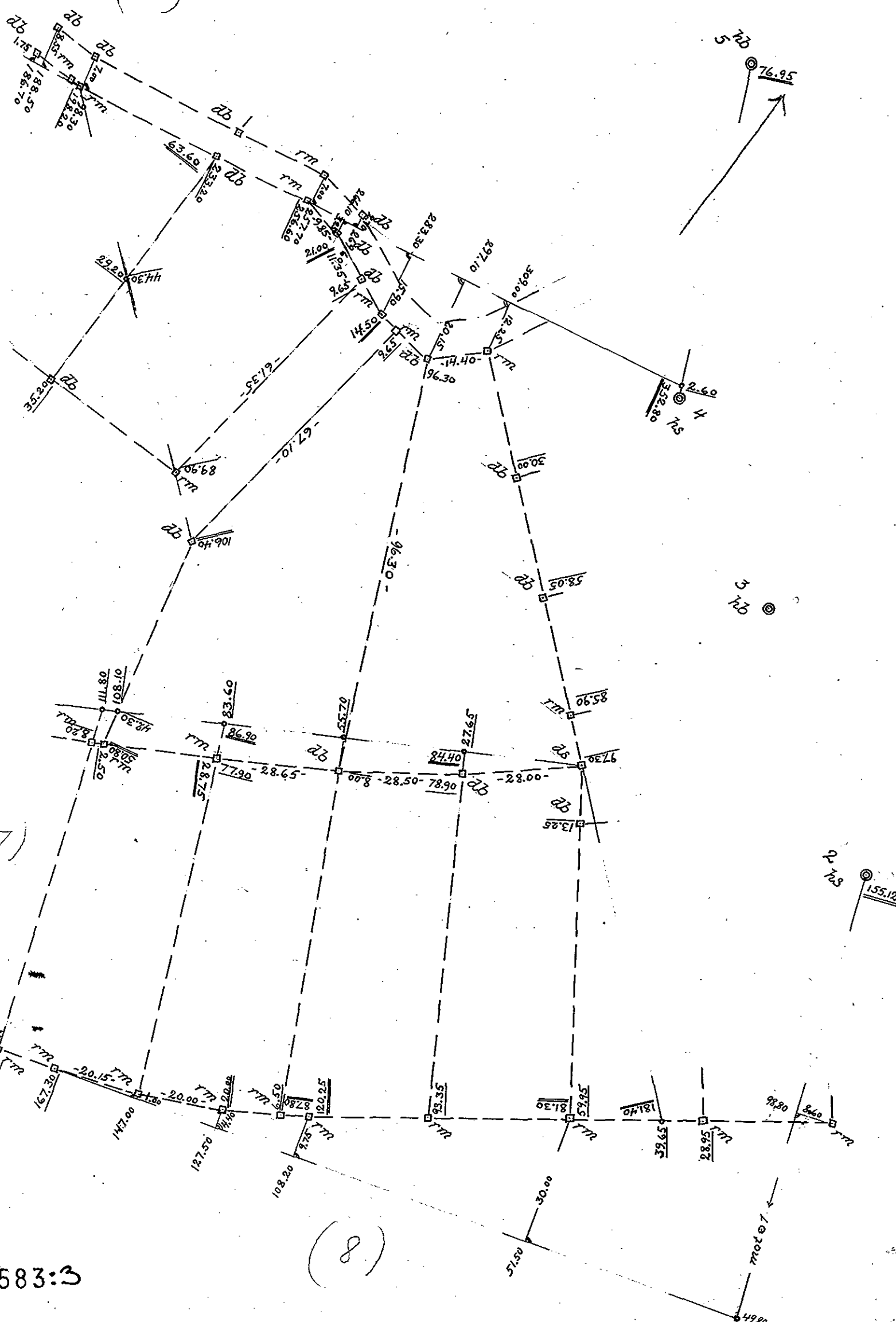
583:2

(4)

(5)

Nätskies 4

(3)



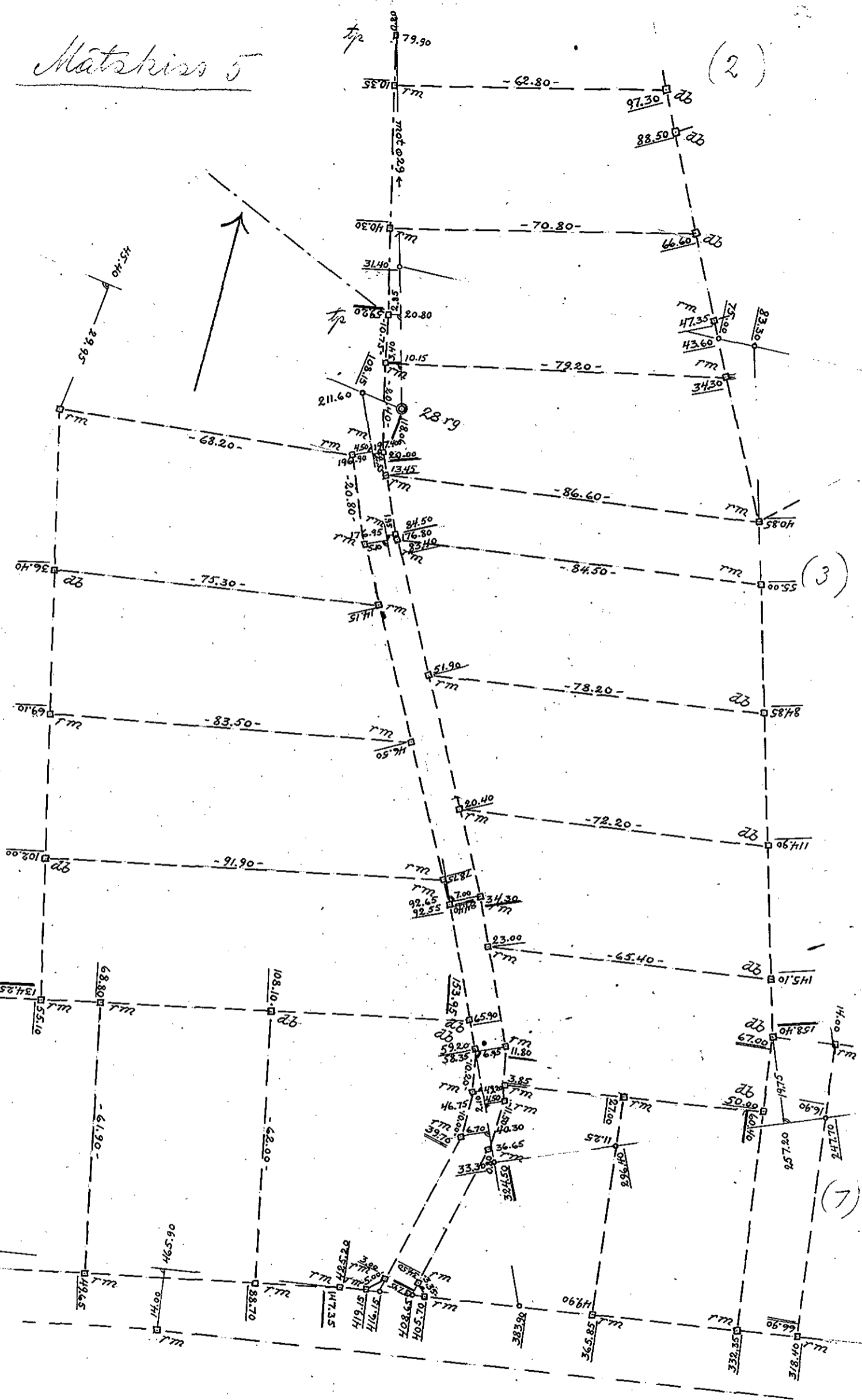
583:3

(8)

Matskiss 5

27 728

(2)

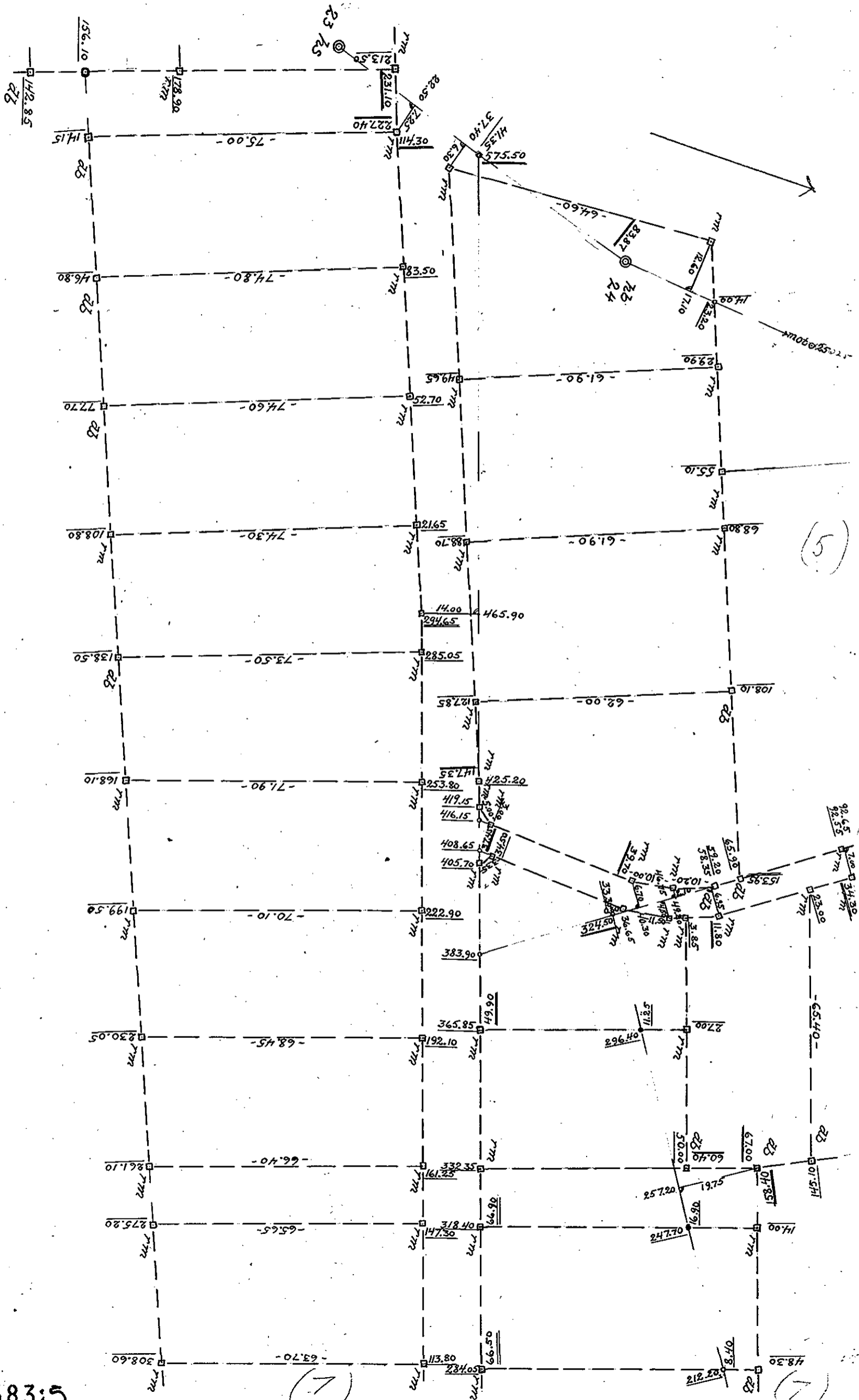


(6)

(7)

(6)

Mätenskiss 6



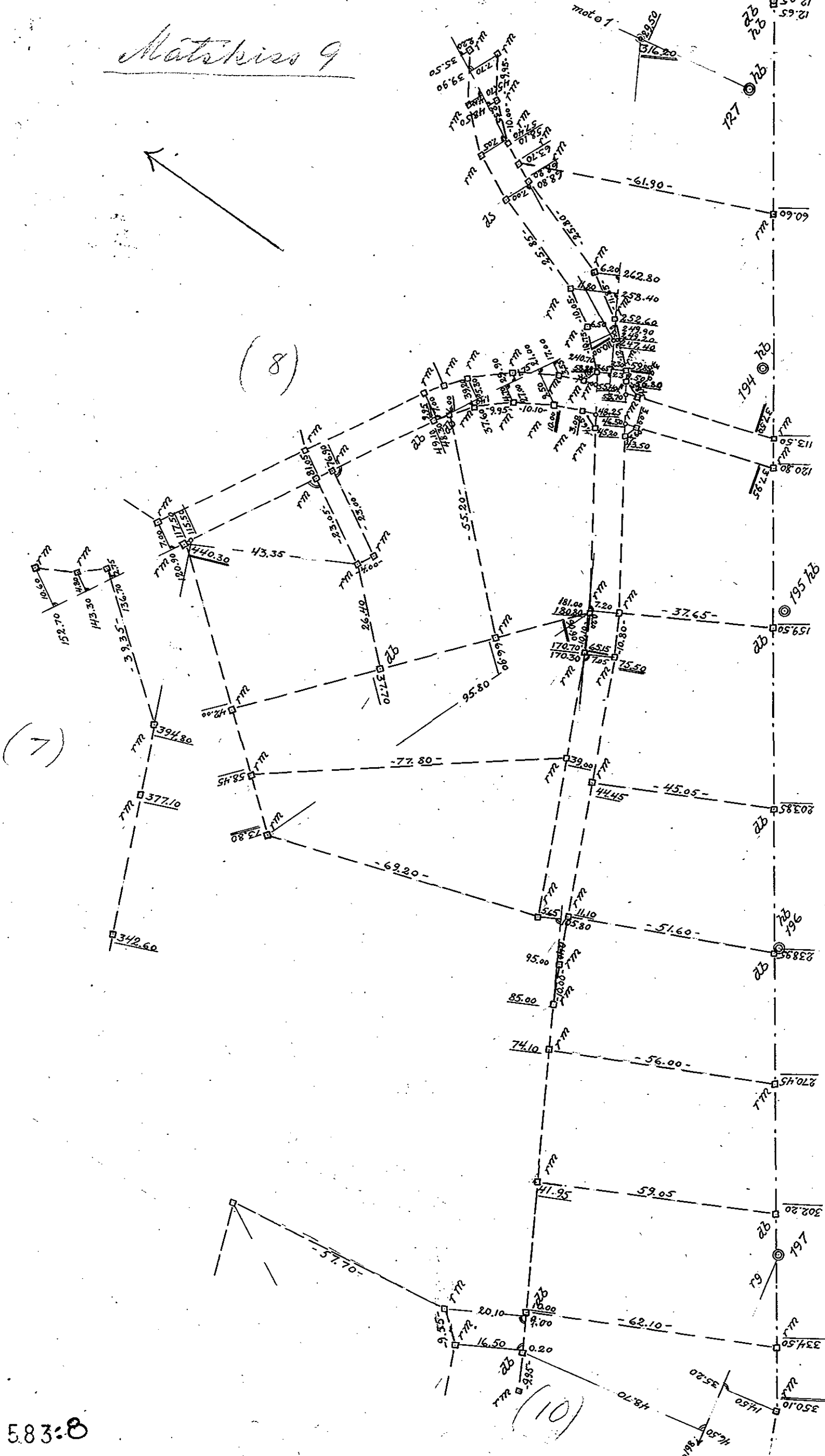
583:5

(L)

(5)

(7)

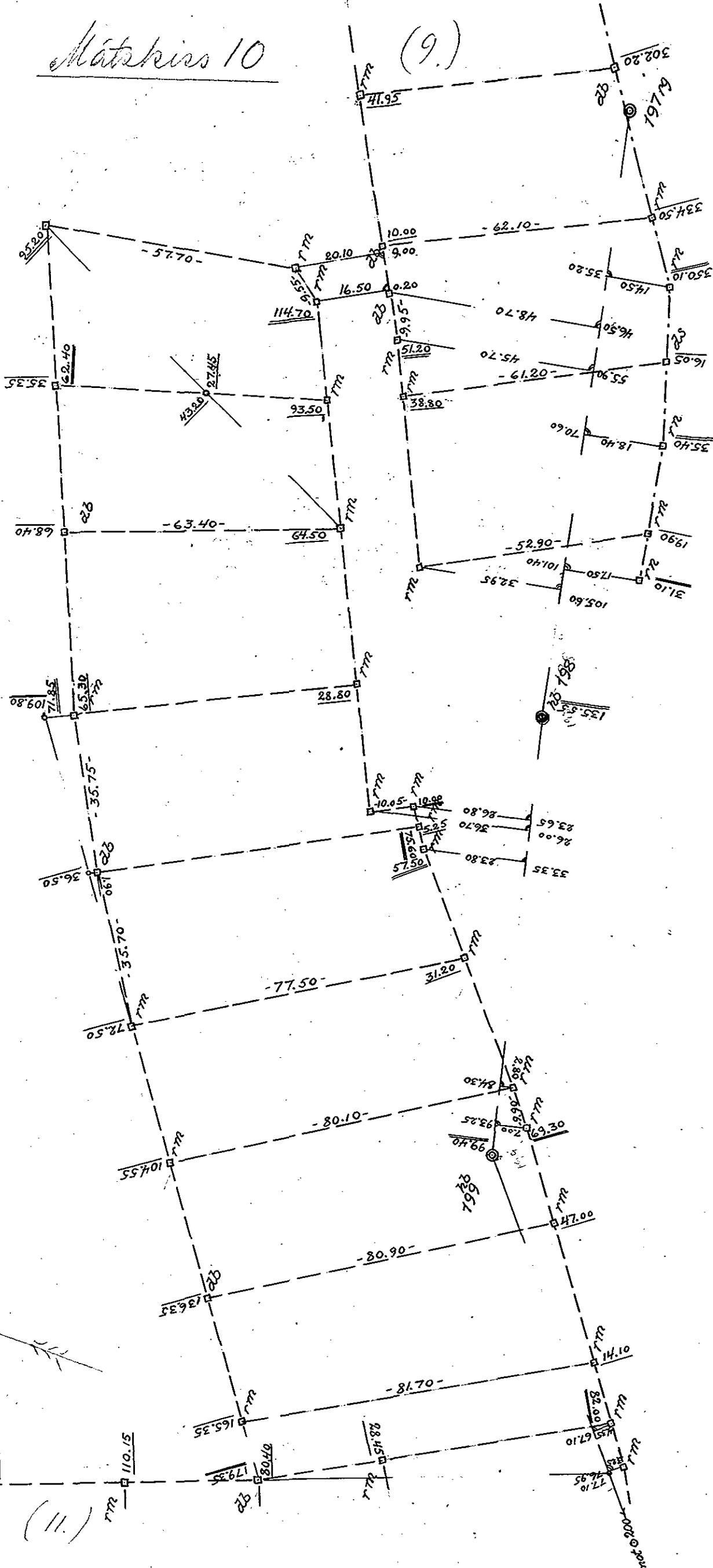
Mätsskiss 9



5.83:8

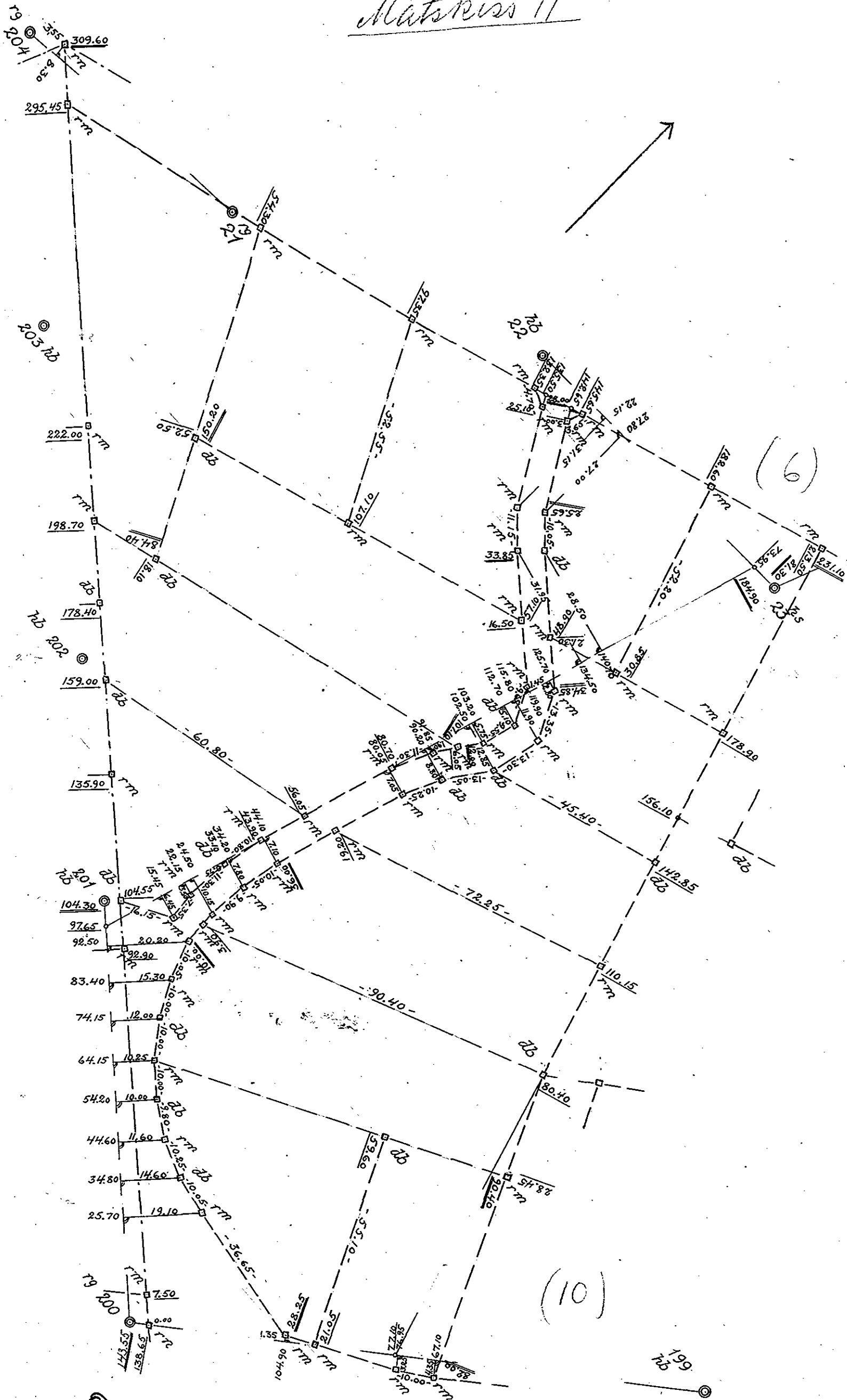
Map 10

(9)



583:9

Natskiss 11



583:10

Di N:r 235/141
Ink till länmätkontoret
27 MAJ 1936

Ank. till Stockholms läns länsmätkontor
4 AUG. 1936

115-124
1141-1239

Handlingar

angående avstyckning av ett område

beläget å fastigheten

Bäckeböl 16

i *Bo* socken och Stockholms län

Upprättade år 1936 av

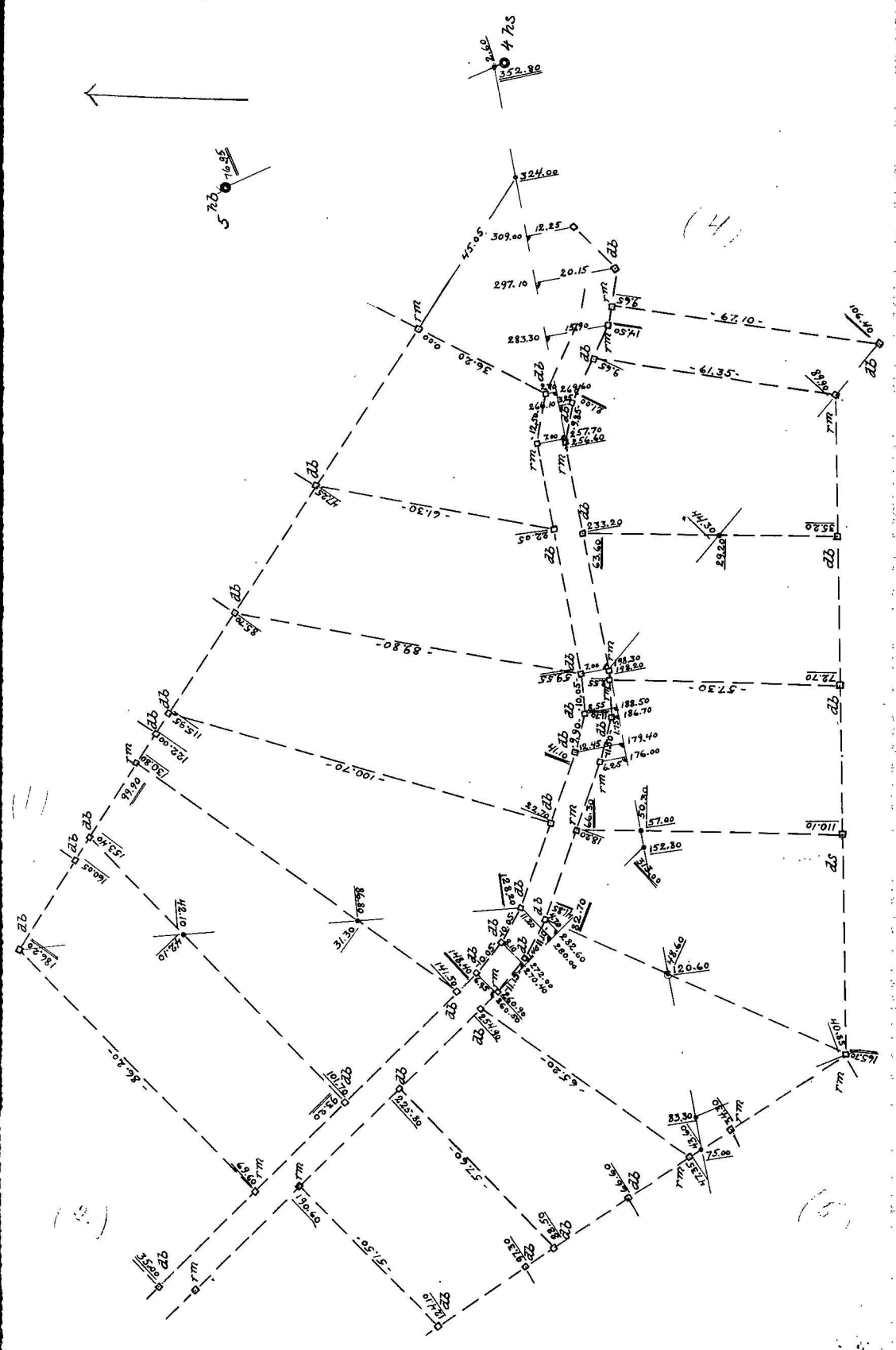
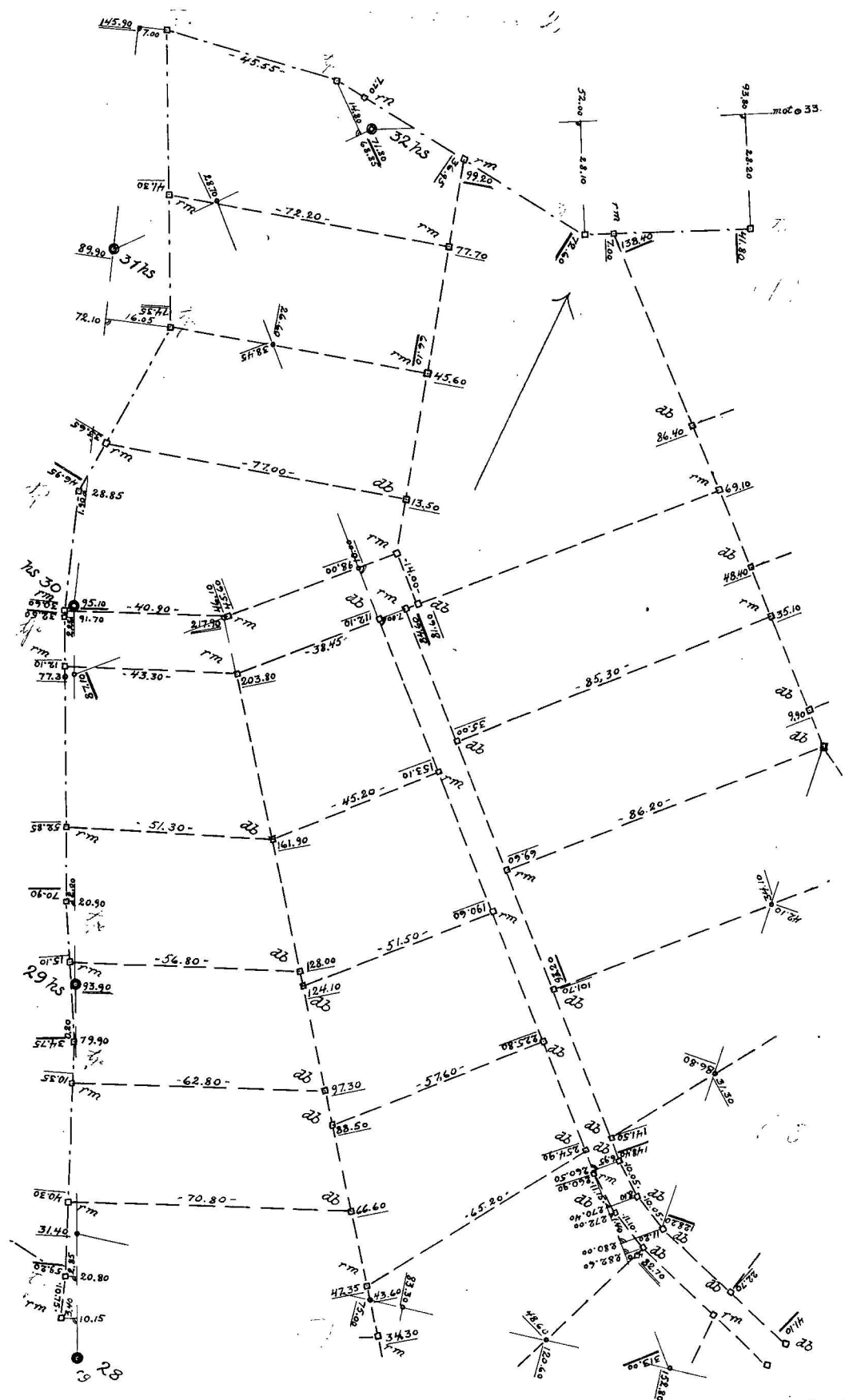
C. A. Virde
Distriktslantmätare.

1631

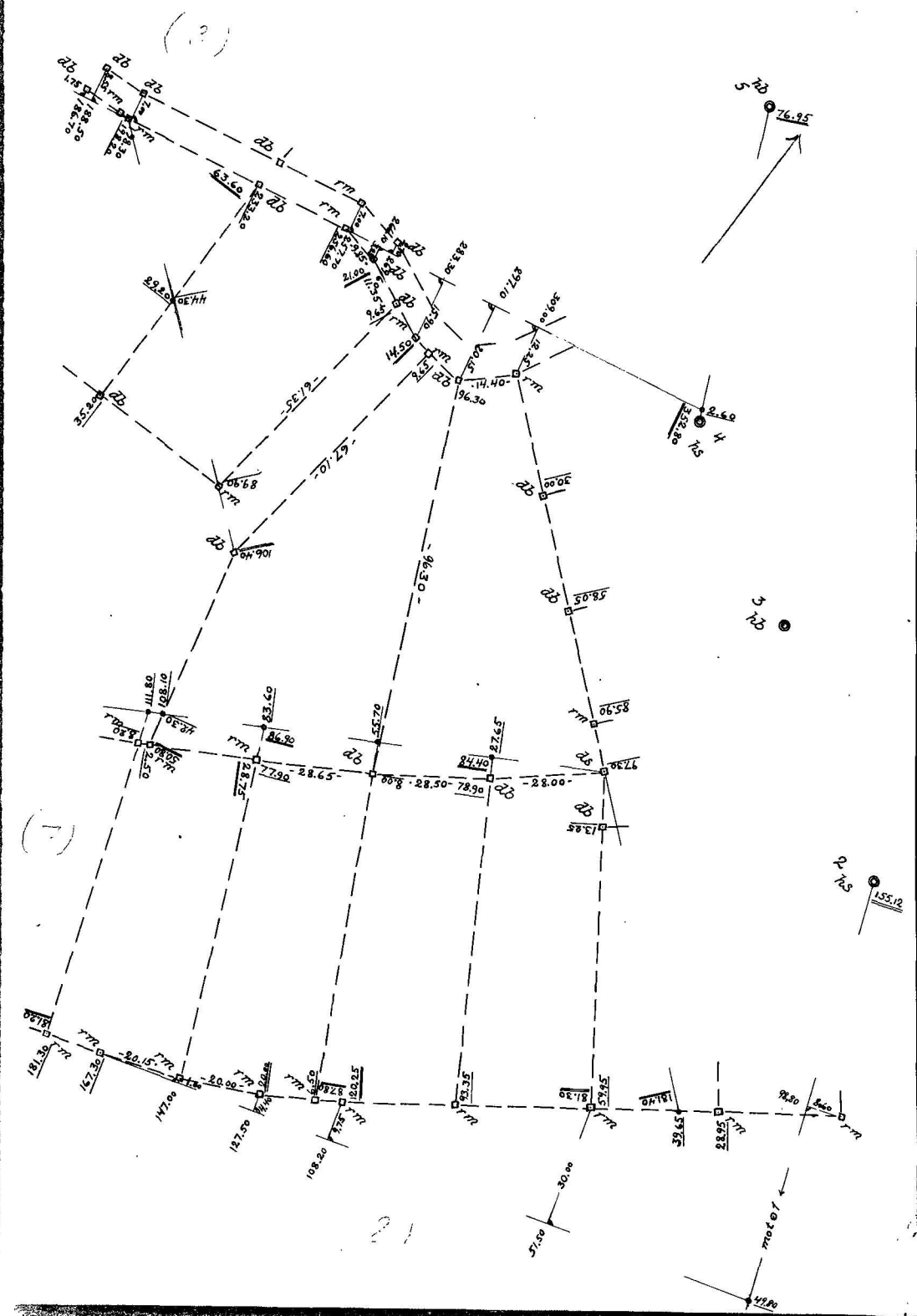
Bo.

Aktnummer *583*

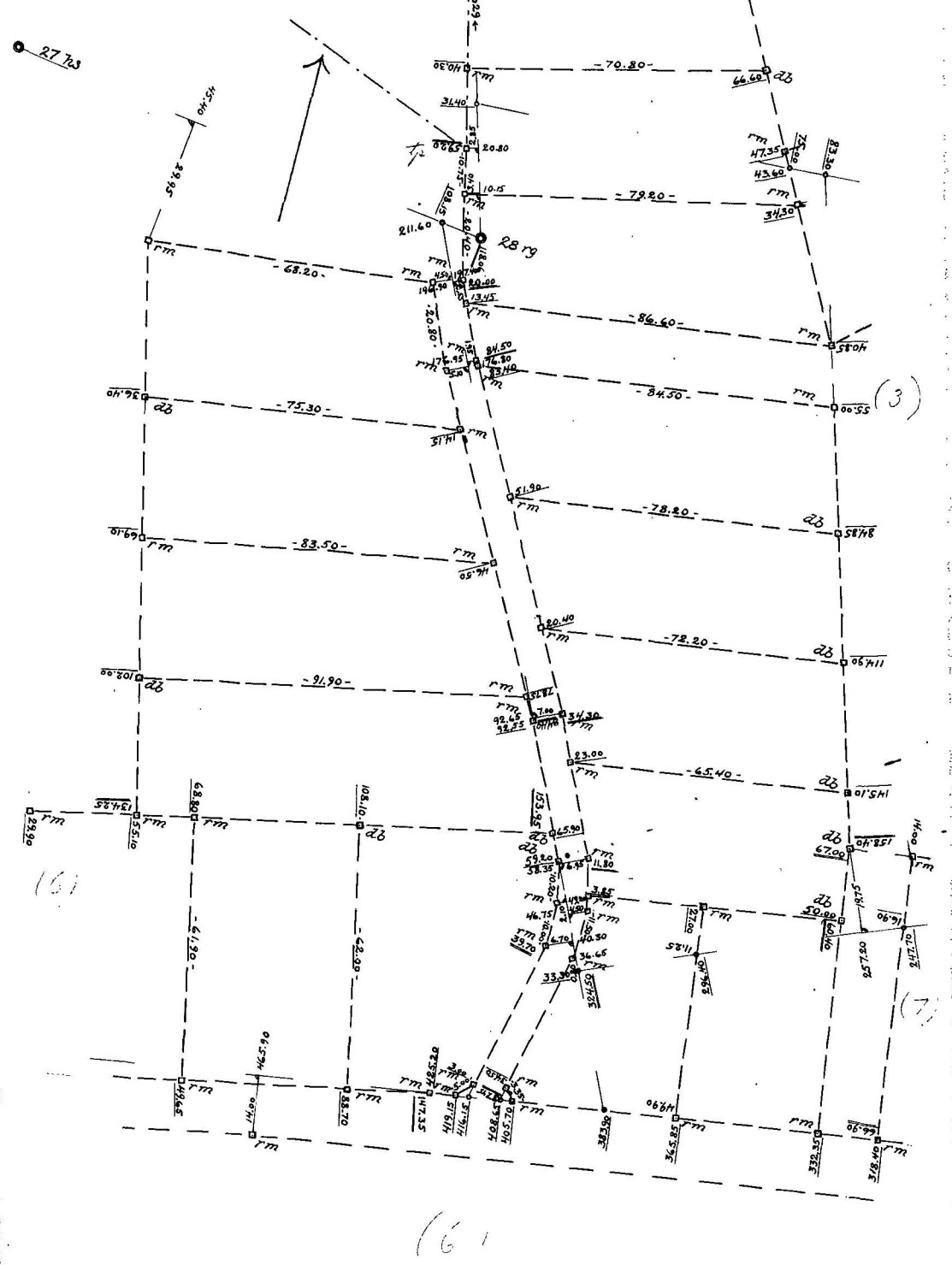
Kartan förvaras *plan*

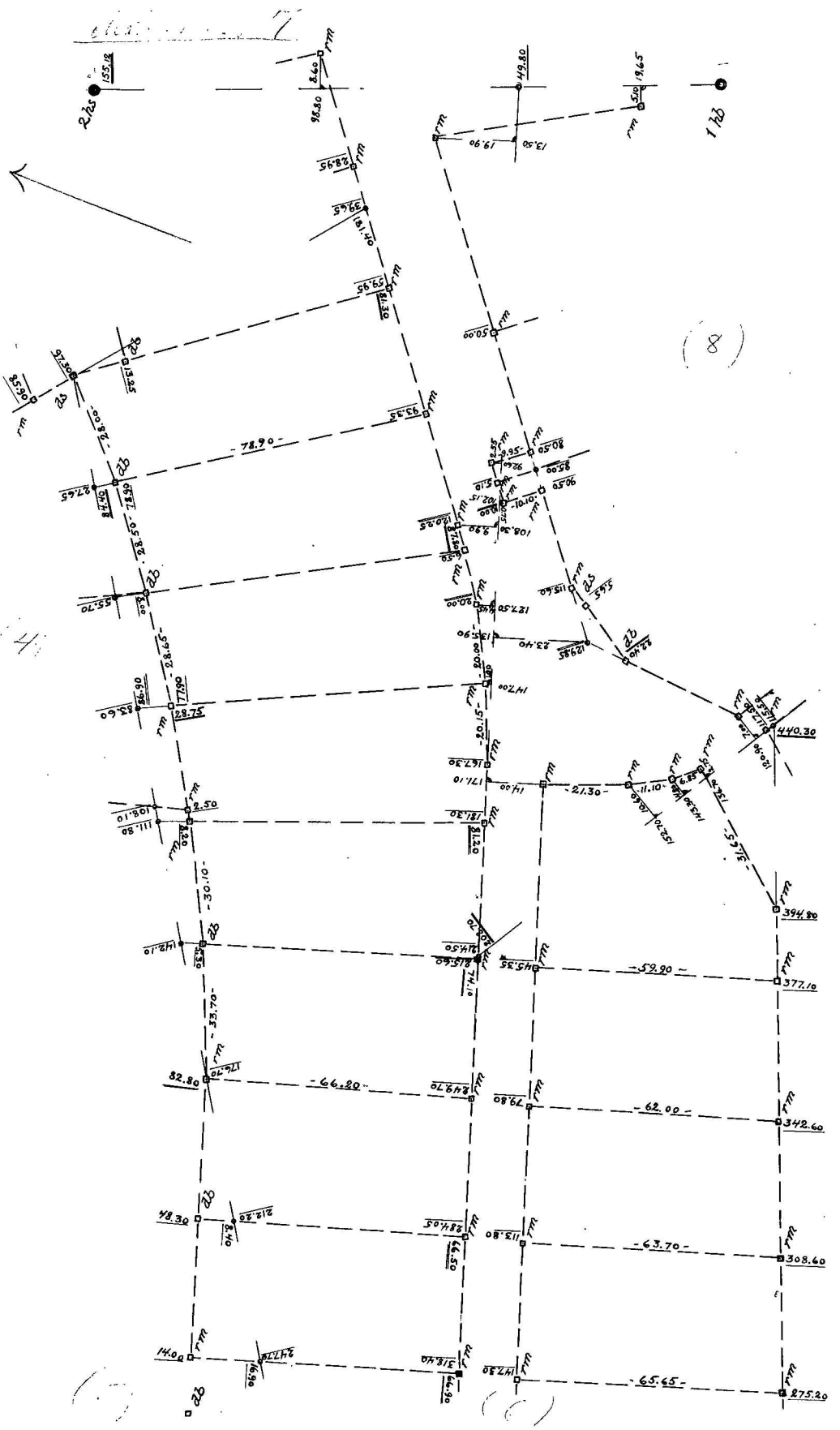
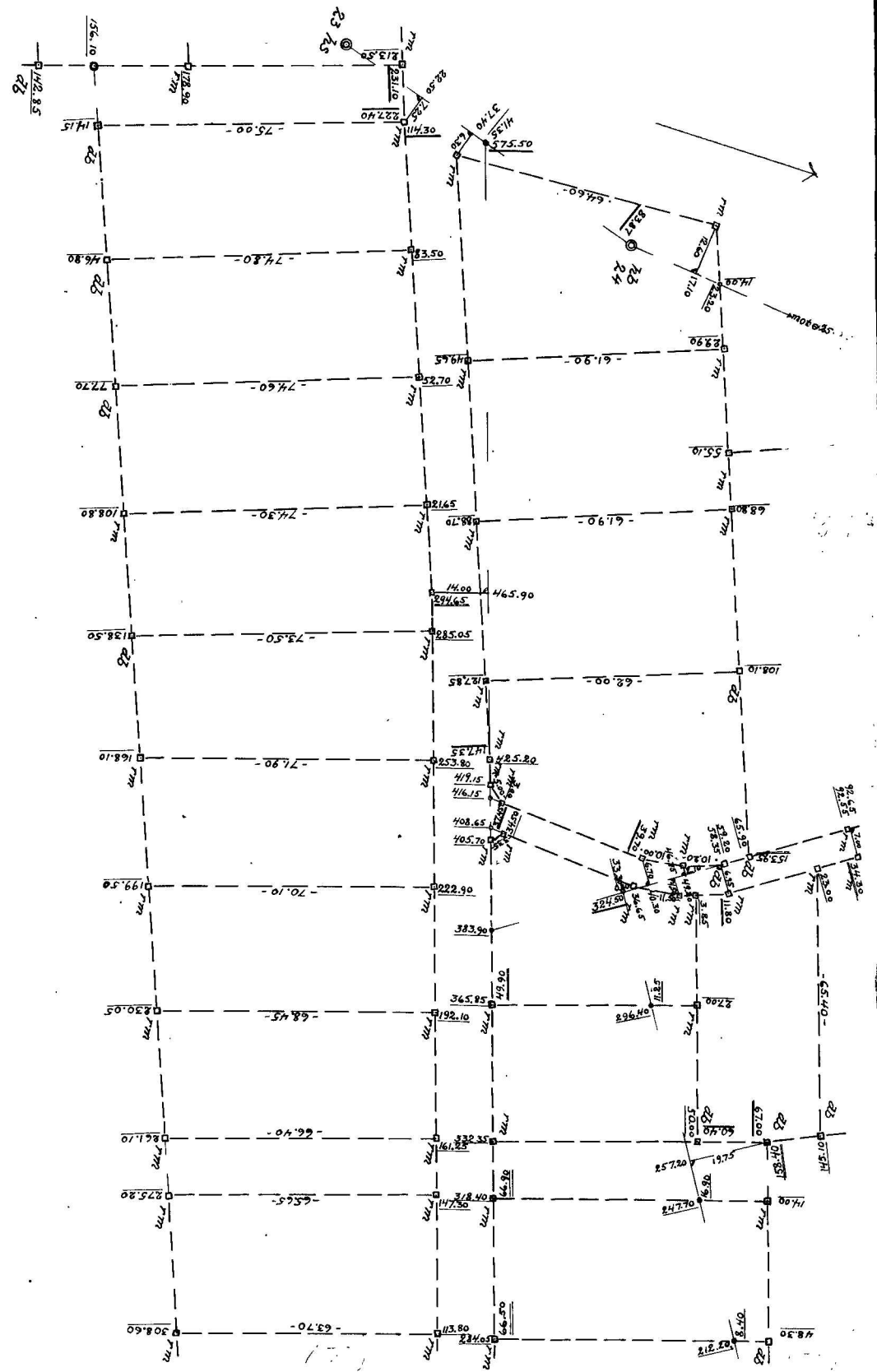


Station 4

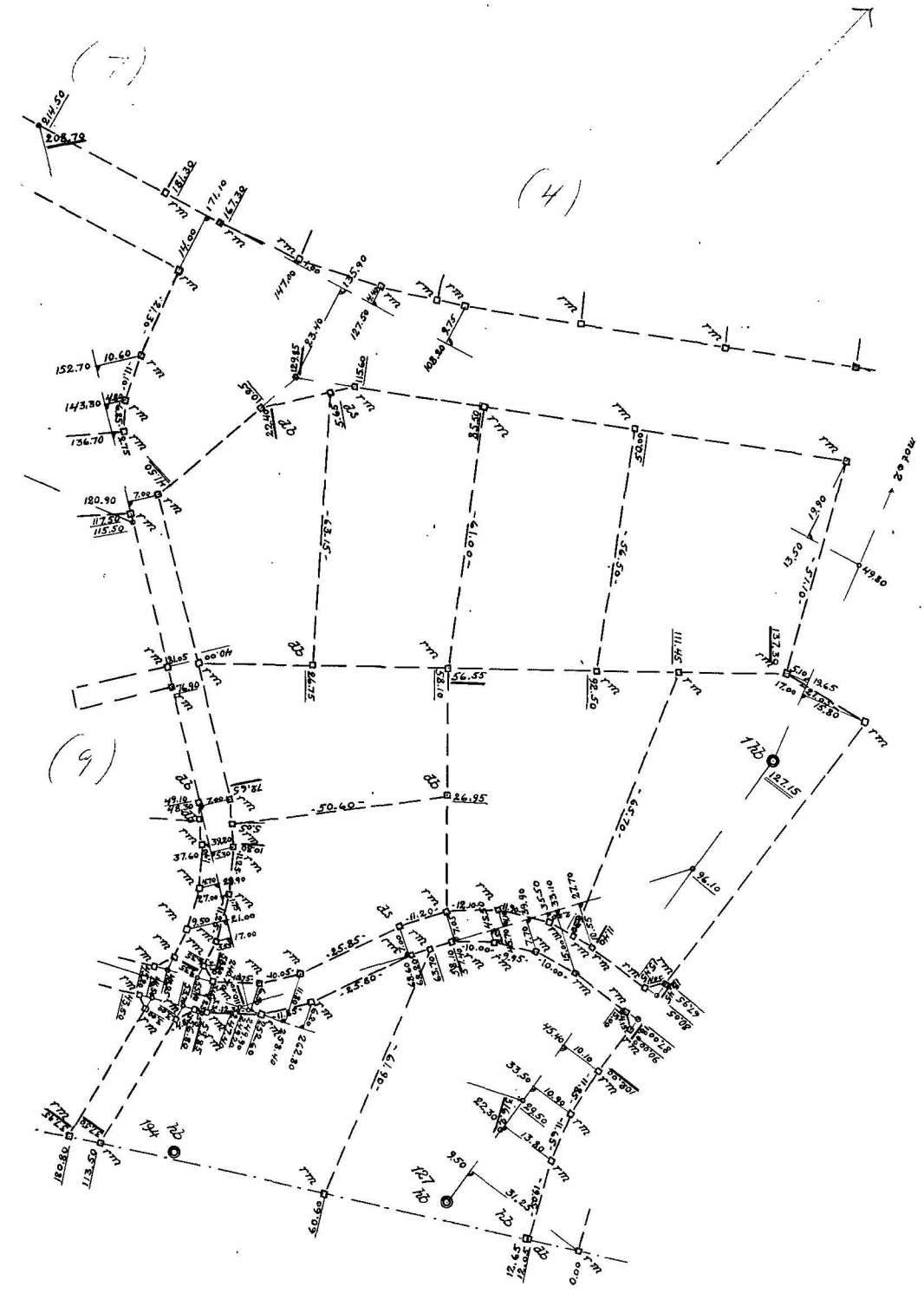


Station 5

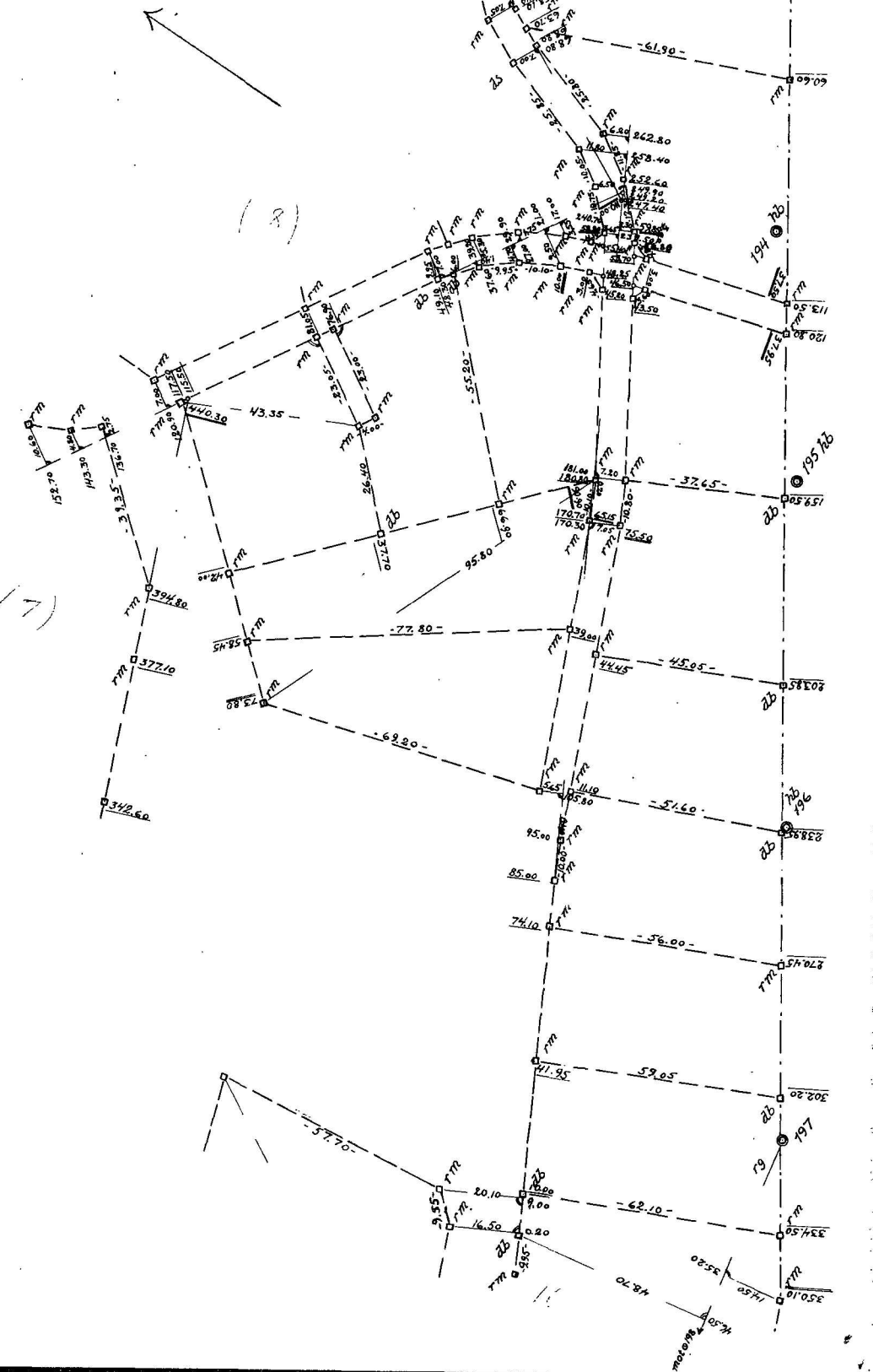




Station 100



Station 100



Genom beslut denna dag har länsstyrelsen i Stockholm
än till i förestående förordningsprotokoll en samtid av-
styckningsförrättning, beviljar Stockholms läns landskontor den
19 oktober 1935.

PA Husetens vägnar

Arne Herman

Protokoll rörande avstyckning från
fastigheten Backeböl 1⁴ i Bo socken
och Stockholms län.

År 1935 den 21 oktober.

Närvarande: Undertecknad förrättningsman och följande sak-
ägare: Stockholm med omnejd, tomt och fastighetsaktiebolag, äga-
re av styckningsfastigheten genom styrelseledamöterna direktörer-
na Henning Möller och Folke Sjöberg enligt registreringsbevis.

§ 1.

Ansökan till förrättningen var av följande lydelse.

Bilaga A.

§ 2.

Antecknades, att anledning till jäv mot förrättningsmannen
icke förkom samt att biträde av gode män icke ansågs erforderligt.

§ 3.

Sakägaren bestämde, att avstyckningen skulle omfatta avstyck-
ning av 118 områden, avsedda för bostadsändamål, huvudsakligen
sommarnöje, vilka områden skulle utläggas delvis med ledning av
den indelning, som gjorts å det av länsstyrelsen den 18 juli 1935
godkända förslaget till styckningsplan över styckningsfastigheten.

§ 4.

Arvodet för förrättningen skulle enligt överenskommelse
utgöra 30:- kronor för varje område.

§ 5.

För verkställande av utredning i och för upprättande av
föreskriven redogörelse beslöt förrättningsmannen i samråd med
sakägaren att förrättningen skulle uppskjutas samt att, sedan
erforderlig utstakning och markering av styckningslinjerna även-
som uppmätning verkstälts, karta i skalan 1:2000 upprättats

samt arealuträkning utförts, nytt sammanträde skulle hållas i förrättningsmannens tjänstelokal i Stockholm å tid, som längre fram skulle bestämmas.

Stockholm som ovan:

På tjänstens vägnar:

C. A. Wide

Distriktslantmätare.

Jästeras som ovan:

Almij Skantz F. W. Larsson

År 1936 den 6 maj.

Närvarande: De vid förra sammanträdet antecknade.

§ 6, a.

Några försäljningar från styckningsfastigheten rörande till avstyckning föreslagna områdena hade ej verkställts

§ 6, b.

I § 5 omnämnda arbeten hade nu verkställts. Vid utförandet av dessa arbeten hade det visat sig lämpligt att verkställa mindre jämkningar i godkända styckningsplanen; och hade bl.a. ett område jämte väg till den s.k. Lurbackakällan avsatts. Samtliga jämkningar hade verkställts ur lämplighetssynpunkt.

Vid dessa arbetens utförande hade visat sig, att gränserna omkring styckningsfastigheten ej överallt voro å marken markerade, varför gränsbestämning i vissa fall bleve erforderlig. Denna gränsbestämning berörde i stort sett 19 av de utstakade områdena. Som gränsbestämningen komme att åsamka en viss tidsutdräkt bestämdes i överensstämmelse med sakägarens begäran, att förrättningen skulle uppdelas så, att denna förrättning skulle omfatta 99 områden, vilka ej alls voro beroende av blivande gränsbestämningen, samt att den nya förrättningen skulle omfatta återstående 19 områden. Beträffande en del av dessa områden

hade även framgått, att de saknade erforderlig utfartsväg på Eriksviks ägor, varför bestämmelse rörande utfartsväg å angränsande hemmanet Mensättra syntes erforderlig.

Den nya förrättningen uppfördes under dnr 1749. Karta rörande denna förrättning upptagande styckningsfastighetens återstod hade redan upprättats och skulle denna återstod redovisas vid förrättningen

§ 7.

Med avseende på de till avstyckning nu föreslagna 99 områdena bestämde sakägaren, att med samtliga områden skulle följa rätt att begagna stamfastigheten tillhörig mark, som enligt godkända styckningsplanen eller i stället den ändrade plan, som kan bli i vederbörlig ordning godkänd, avsatts till ^{vägmark} trafikleder och ^{allmänna} öppna platser, och således icke härutöver rätt till eller delaktighet i samfälligheter, rättigheter eller förmåner, som må tillkomma stamfastigheten.

att stamfastigheten skulle förbehållas:

1:o rätt till fritt vattenavlopp över de avstyckade områden,
2:o rätt att genom eller över de avstyckade områdena draga erforderliga vatten- avlopps- gas- elektricitets- och telefonledningar, de två sistnämnda ledningarna dock endast i gränsen för avstyckat område, därest ej ägare av dylikt område annat medgiver.

§ 8.

Redogörelse jämlikt 19 kap. 16 § jorddelningslagen upprättades.

Bilaga B.

§ 9.

Förrättningsmannen avgav följande utlåtande.

Av redogörelsen framgår, att ifrågakvarande avstyckning uppfyller de villkor, som i 19 kap. jorddelningslagen äro stad-

4
gade beträffande avstyckning för det ändamål, varom här är fråga.

På grund härav prövar förrättningsmannen skäligt meddela tillstånd till avstyckningen.

§ 10.

Utsågs närvarande sakägare, Sjöberg, att emottaga avskrift av förrättningshandlingarna och kopia av konceptkartan jämte en karta över varje område.

§ 11.

Förrättningskostnaderna, vilka enligt överenskommelse i § 4 uppgingo till 2970:- kronor, gäldas av sökanden.

§ 12.

Förrättningen förklarades avslutad med tillkännagivande, att avskrift av förrättningshandlingarna komme att inom femton dagar härefter tillställas vederbörande samt att den, som vore missnöjd med under förrättningen meddelat beslut eller vidtagen åtgärd, ägde däremot föra talan hos Länsstyrelsen i Stockholms län genom besvär, som skulle dit ingivas inom trettio dagar härefter eller på klagandes eget äventyr med posten insändas så tidigt, att de komme nämnda myndighet tillhanda inom ovannämnda tid.

Talan mot beloppet av förrättningsmannen tillkommande gottgörelse för förrättningen skulle inom tre månader härefter anhängiggöras genom stämning å förrättningsmannen till Södra Roslags domsagas ägodelningsrätt.

Stockholm som ovan:

På tjänstens vägnar:
C. A. Virde
Distriktslantmätare.

Förestående protokoll justerat, och godkännes förrättningen

som ovan:

Henrik Jönsson F. Hjörning

5
P
Bilagga A.

Till Distriktslantmätare C. A. Virde.

Stockholm.

Härmed anhålles om avstyckning från fastigheten Backeböl
1⁶ i Bo socken och Stockholms län.

Stockholm den 21 oktober 1935.

STOCKHOLM MED OMNEJD
TOMT- & FASTIGHETS A. S.
Henrik Jönsson F. Hjörning

Avskrift.

Kungl.
Patent- och Registreringsverket
Aktiebolagsavdelningen
Stockholm

Att Kungl. Patent- och Registreringsverket denna dag beviljat registrering för Stockholm med omnejd, tomt- & fastighetsaktiebolag, därvid i registret antecknats, att styrelsen, som har sitt säte i Stockholm, utgöres av direktörerna Henning Leonard Möller och Gustaf Uno Theodor Wester samt grosshandlaren Folke Alexander Sjöberg, med advokaterna Evert Helmer Persson och John Walter Fröleen till suppleanter, alla i Stockholm, och att firman tecknas, förutom av styrelsen, av styrelseledamöterna två i förening, det varder härmed till bevis meddelat. Stockholm den 15 mars 1935.

Ex officio:

G. Birke

/Kungl. Patent- och
Registreringsverket/

Lösen	Kr. 1:50
S. Ämpel	" 2:-
Summa	Kr. 3:50

Helmer Perssons Advokatbyrå, p.b.

Vidimeras:

Helmer Persson

John Sjöberg

Koordinatberäkning i polygoner.

Sid.

P _n	Vinklar och avstånd överförda från	φ _{n-1}		cos φ _n sin φ _n	s _n meter	x _n		y _n		Anmärkningar
		φ _n	φ _n = φ _{n-1} + φ _n ± 200"			Δx _n = s _n cos φ _n x _{n+1} = x _n + Δx _n	Δy _n = s _n sin φ _n y _{n+1} = y _n + Δy _n	prov. ±	definitiv	
1	2	3	4	5	6	7	8	9	10	
0203		341 91 1								
0204		346 31 0	+ 0,18 396		63 80	22 1441 22 38		313 38		220.0204. 22.02.04. 22.02.04. 22.02.04.
		88 22 2	+ 0,98 293			74 + 11 74 71 +		62 70		
021		183 23 3	+ 0,43 349			96 1452 96 09		376 08		
		71 45 6	+ 0,90 116		83 96	40 + 36 40 66 +		75 64		
022		224 91 0	+ 0,05 704			36 1489 36 75		451 72		
		96 36 7	+ 0,99 837		81 28	64 + 4 64 15 +		81 13		
023		122 12 2	+ 0,95 812			00 1494 00 90		532 85		
		18 49 0	+ 0,28 637		83 90	39 + 80 39 03 +		24 01		
024		187 45 2	+ 0,99 565			39 1574 39 93		556 86		
		5 94 3	+ 0,09 322		69 00	70 + 68 70 43 +		6 42		
025		143 44 8	+ 0,70 032			09 1643 09 36		563 28		
		349 39 2	- 0,71 383		67 34	16 + 47 16 07 -		48 08		
026		236 95 7	+ 0,97 710			25 1690 25 29		515 20		
		386 35 1	- 0,21 276		76 21	46 + 74 46 21 -		16 23		
027		311 26 7	+ 0,03 737			71 1764 71 08		498 97		
		97 62 0	+ 0,99 930		118 06	41 + 4 40 98 +		117 95		
028		75 53 2	+ 0,91 239			12 1769 11 06		616 92		
		373 15 4	- 0,40 931		93 90	67 + 85 67 43 -		38 45		
029		198 41 0	+ 0,90 190			79 1854 78 63		578 47		
		371 56 5	- 0,43 195		95 08	75 + 85 74 07 -		41 10		
030		208 20 8	+ 0,91 495			54 1940 52 56		537 37		
		379 77 4	- 0,31 239		89 92	42 + 85 42 09 -		28 11		
031		266 10 7	+ 0,75 134			96 2025 94 47		509 26		
		45 88 2	+ 0,65 992		71 78	93 + 53 93 37 +		47 35		
032		223 69 8	+ 0,45 985			89 2079 87 84		556 61		
		69 58 1	+ 0,88 800		129 96	76 + 59 75 40 +		115 37		
033		266 46 8				65 2139 62 24		671 98		

Den 17/11 1935 kl.

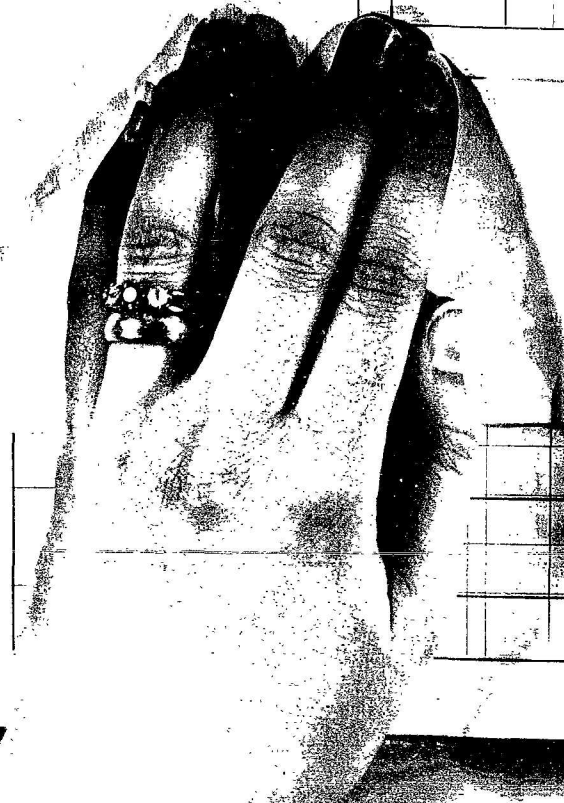
Stämning	Syftpunkt	Cirkel vänster			Cirkel höger		
		Mkr. I	II	I-II	Mkr. I	II	I-II
0 33		246.35 0	31.0 31.0	4.32 0	31.0 31.0		
0 34		183.25 0	22.0 24.0	283.23 0	22.0 22.5		
0 35		224.92 0	91.0 91.5	324.91 0	90.0 90.5		
0 36		122.13 0	12.0 12.5	222.13 0	12.0 12.5		
0 37		187.46 0	45.0 45.5	287.46 0	45.0 45.5		
0 27		143.46 0	44.0 45.0	243.45 0	44.0 44.5		

Instrument felneri

Observerator

Medeltal av c. v. och e. h.	Rednerade medeltal	Medeltal av satserna	Anmärkingar (centertv. signaler i m)
246.35 0	31.0 31.0	4.32 0	31.0 31.0
183.25 0	22.0 24.0	283.23 0	22.0 22.5
224.92 0	91.0 91.5	324.91 0	90.0 90.5
122.13 0	12.0 12.5	222.13 0	12.0 12.5
187.46 0	45.0 45.5	287.46 0	45.0 45.5
143.46 0	44.0 45.0	243.45 0	44.0 44.5

ning

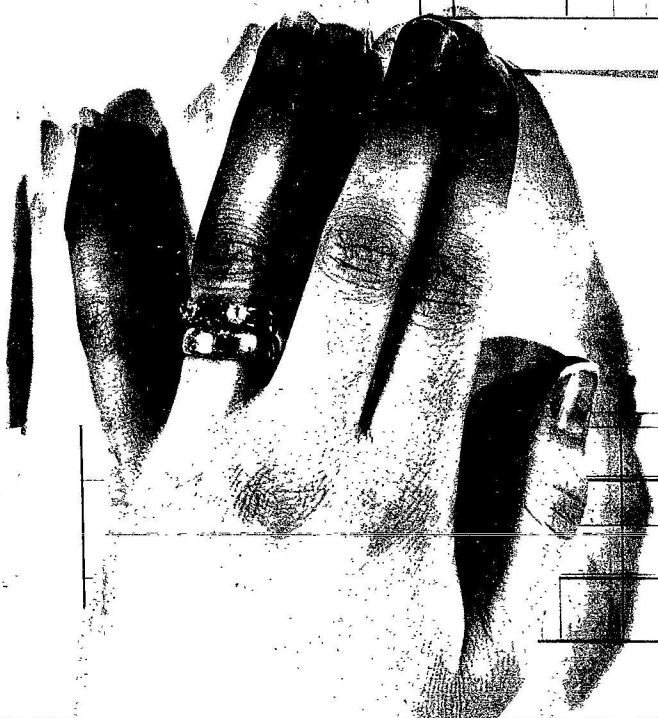


	29	790	1930
389 Da	30	210	
	31	1320	1560
Överföres		13560	19200

Lufthöjd	Sttppunkt	Cirkel vänster			Cirkel höger		
		Mkr. I	II	I - II	Mkr. I	II	I - II
0 35		Stationärpunkt 0 26					
0 27		236 96	95	95 5	336 96	97	97 5
0 26		Stationärpunkt 0 27					
0 25		311 27	26	26 5	11 27	28	28 5
0 27		Stationärpunkt 0 25					
0 29		75 55	53	54	175 53	53	53 0
0 28		Stationärpunkt 0 29					
0 20		198 42	40	41	298 42	40	41
0 29		Stationärpunkt 0 30					
0 31		208 22	20	21	308 21	20	20 5
0 20		Stationärpunkt 0 31					
0 32		266 12	10	11	366 11	11	11 0

Medeltal av e. v. och c. h.	Reducerade medeltal	Medeltal av säiserna	Anmärkingar (centerne, signatur m. m.)
0 00 3			
236 96 0	236 95 7		
0 00 3			
311 27 0	311 26 7		
0 00 3			
75 53 5	75 53 2		
0 00 0			
198 41 0	198 41 0		
0 00 0			
208 20 8	208 20 8		
0 00 3			
266 11 0	266 10 7		

n i n g

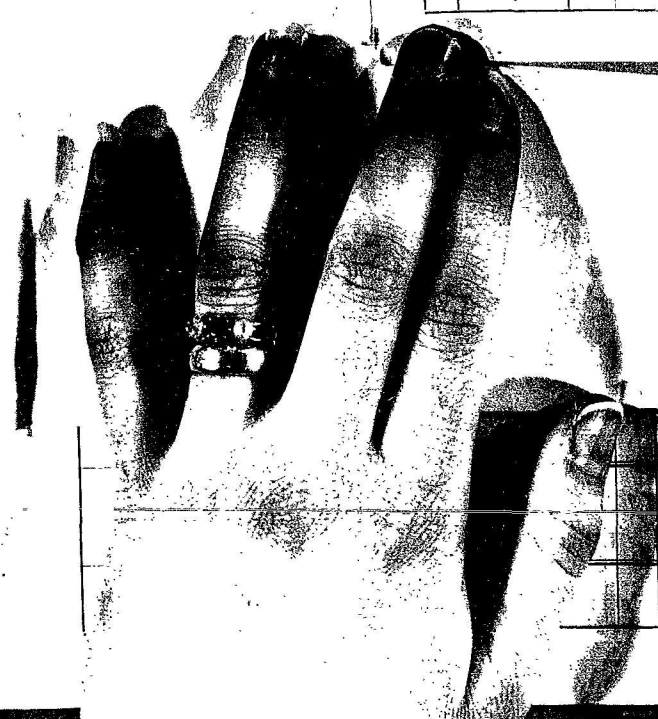


		29		790	1930
189	Da	30	210		
		31		1350	1560
Överföres			1 3560	1 9200	3 2760

Utsändningspunkt	Cirkel väster			Cirkel höger		
	Mkr. I	II	I II	Mkr. I	II	I II
	3	1	5	6	7	4
0 21 0 31	Stationens mitt 0 31.4			323 70 0	70 0 70	
0 25 0 8	Stationens mitt 0 33 As			366 46 0	47 0 46	
0 33 0 1	Stationens mitt 0 8 As			373 71 0	71 0 71	

Medeltal av e. v. och e. h.	Reducerade medeltal	Medeltal av satserna	Anmärkingar (centering, signatur m. m.)
8	10	11	12
0 0 0			
323 69 8	223 69 8		
0 0 0			
366 46 8	266 46 8		
0 0 0			
373 71 0	33 36 7		
276 71 3	276 71 0		

v n i n g



	29	790	1930
289	Da 30	210	
	31	1350	1560
Överföres		1 3560	1 9200
		3 2760	

Längdmätning den 19 kl. , verkställd av
 med band (Vikt kg.)

Ko

vertikalvinkelmätning med teodolit

Från	Till	Vertikal-cirkel	Zenit-	Mätt	Horis-	Böjn-	Temp-	total
						r.	korr.	corr.
							mm	mm
							9	10



Avstyckningsbeskrivning

1	Jordregisternummer	Ägolotts beteckning på kartan	Ägofugurs nummer på kartan	Ägolotterna bestå av			8
				5	6	7	
				kvm	avrens-ningsjord kvm	summa kvm	
	274	Cn	1	920	2080		3000
	275	Co	3	1340			
4				820		2160	
	276	Cp	5	1510			
			6		1050		2560
	277	Cq	7	780			
			8		1640		2420
	278	Cr	9	350			
			10		1410		1760
	279	Cs	11	220			
			12		1570		1790
	280	Ct	13		1850		1850
			281	Cu	14	20	2100
	15				2130		2130
	282	Cv	16	320			
			17		1730		2050
	283	Cx	18	350			
			19		1750		2100
	284	Cy	20	2290			
			21		200		2490
	285	Cz	22	1720			
			23		40		1760
	286	Cä	24	670			
			25		830		1500
	287	Cä	26	770			
			27		830		1600
	288	Cö	28	1270			
			29		860		2130
	289	Da	30	1140			
			31		790		1930
	Överföres			210			
				1350		1560	
				350	1350	19200	32600
				13560	19200	32760	32760

1	2	3	4	5	6	7	8
Överfört				1-3560	1-9200		3-2760
	/290	Db	32	220			
			33		1520		1740
	/291	Dc	34		1630		1630
	/292	Dd	35		1690		1690
	/293	De	36		1800		1800
	/294	Df	37	190			
			38		1730		1920
	/295	Dg	39	1700			
			40		280		1980
	/296	Dh	41	200			
			42		2000		2200
	/297	Di	43	90 70			
			44		1810 2030		1900 2400
	/298	Dk	45	250 310			
			46		1700 2000		1950 2310
	/299	Di	47	910 960			
			48		1530 1530		2440 2490
	/300	Dm	49	600			
			50		1700		2300
	/301	Dn	51	320			
			52		2150		2470
	/302	Do	53	80			
			54		2390		2470
	/303	Dp	55	200			
			56		2350		2550
	/304	Dq	57	250			
			58		2220		2470
	/305	Dr	59	70			
			60		1600		1670
	/306	Ds	61	10			
			62		2130		2140
	/307	Dt	63		2990		2990
	/308	Du	64		2650		2650
	/309	Dv	65		1960		1960
	/310	Dx	66		1540		1540
	/311	Dy	67		1610		1610
	/312	Dz	68		1590		1590
	/313	Dä	69		2190		2190
Överføres				1-8740	6-4480		8-3220

1	2	3	4	5	6	7	8
Överfört				1-8740	6-4480		8-3220
	/314	Dä	70		3260		3260
	/315	Dö	71		2740		2740
	/316	Ea	72		1560		1560
	/317	Eb	73		2950		2950
	/318	Ec	74		2250		2250
	/319	Ed	75	620			
			76		1730		2350
	/320	Ee	77	650			
			78		1660		2310
	/321	Ef	79	710			
			80		1580		2290
	/322	Eg	81	770			
			82		1480		2250
	/323	Eh	83	800			
			84		1400		2200
	/324	Ei	85	800			
			86		1430		2230
	/325	Ek	87	790			
			88		1330		2120
	/326	El	89	820			
			90		1280		2100
	/327	Em	91	1320			
			92		840		2160
	/328	En	93	1570			
			94		570		2140
	/329	EO	95	1740			
			96		370		2110
	/330	Ep	97	1270			
			98		1270		2540
	/331	Eq	99	350			
			100		2100		2450
	/332	Er	101	490			
			102		1950		2440
	/333	Es	103		3360		3360
	/334	Et	104		3730		3730
	/335	Eu	105	420			
			106		2040		2460
	/336	Ev	107	240			
			108		2100		2340
Överføres				3-2100	10-7460		13-9560

1	2	3	4	5	6	7	8
Överfört				3 1200 3-2100	10 6830 107460		13 8930 13-9560
	/337	Ex	109	980			
			110		1280		2260
	/338	Ey	111	1130			
			112		1130		2260
	/339	Ez	113	1070			
			114		1230		2300
	/340	Eå	115	940			
			116		1310		2250
	/341	Eä	117	80			
			118		1590		1670
	/342	Eö	119	70			
			120		1600		1670
	/343	Fa	121		1880		1880
	/344	Fb	122	710			
			123		1330		2040
	/345	Fc	124	350			
			125		1840		2190
	/346	Fd	126	70			
			127		2360		2430
	/347	Fe	128	1160			
			129		1390		2550
	/348	Ff	130	1750			
			131		670		2420
	/349	Fg	132	1690			
			133		730		2420
	/350	Fh	134	860			
			135		1580		2440
	/351	Fi	136	170			
			137		2850		3020
	/352	Fk	138	110			
			139		2670		2780
	/353	Fl	140	740			
			141		1740		2480
	/354	Fm	142	1710			
			143		780		2490
	/355	Fn	144		1700		1700
Överföres				4-5690 4 5550	13-7120 13 6550		18-2810 18 2100

1	2	3	4	5	6	7	8
Överfört				4 5550 4-5690	13 6550 13-7120		18 2100 18-2810
	/356	Fo	145		1800		1800
	/357	Fp	146		1890		1890
	/358	Fq	147		2100		2100
	/359	Fr	148		2570		2570
	/360	Fs	149		2770		2770
	/361	Ft	150		2250		2250
	/362	Fu	151		2240		2240
	/363	Fv	152		2580		2580
	/364	Fx	153		1810		1810
	/365	Fy	154		2640		2640
	/366	Fz	155		3180		3180
	/367	Få	156		3220		3220
	/368	Fä	157		2990		2990
	/369	Fö	158		2880		2880
	/370	Ga	159		2980		2980
	/371	Gb	160		2930		2930
	/372	Gc	161		2320		2320
Summa				4-5690 4 5550	13-7120 13 6550		18-2810 18 2100
Servitut:							
<p>Med samtliga områden följer rätt att begagna stamfastigheten tillhörig mark, som enligt godkända styckningsplanen eller i stället den ändrade plan, som kan bli i vederbörlig ordning godkänd, avsatts till trafikleder och öppna platser.</p> <p>Stamfastigheten förbehålles:</p> <p>1:o rätt till fritt vattenavlopp över de avstyckade områdena</p> <p>2:o rätt att genom eller över de avstyckade områdena draga erforderliga vatten- avlopps- gas- elektricitets- och telefonledningar, de två sistnämnda ledningarna dock endast i gränsen för avstyckat område, därest ej ägare av dylikt område annat medgiver.</p> <p>Stockholm den 6 maj 1936.</p> <p><i>C. A. Wide</i> Distriktslantmätare.</p>							



Akt nr:

01-B00-583

AU\$01-B00-583

Di N:r 235/141
Ink. till länsmätarämbetet
27 MAJ 1936

Kartan med skiss 1:2
Ink. till Stockholms läns länsmätarämbetet
den 4 AUG. 1936

115-124
1147-1239

Handlingar

angående avstyckning av ett område

beläget å fastigheten

Bäckeböl 16

i Bo socken och Stockholms län

Upprättade år 1936 av

C. A. Virde

Distriktslantmätare.

Juni 1631.

Bo.

Aktnummer 583

Kartan förvaras plan

Genom beslut denna dag har länsstyrelsen i Stockholms
med
fastställt i förordande förrättningsprotokoll omförd av-
skningsförrättning, betygar Stockholms läns landskontor den
1935

På tjänstens vägnar

Arne Loman

Protokoll rörande avstyckning från
fastigheten Backeböl 1^b i Bo socken
och Stockholms län.

År 1935 den 21 oktober.

Närvarande: Undertecknad förrättningsman och följande sak-
ägare: Stockholm med omnejd, tomt och fastighetsaktiebolag, äga-
re av styckningsfastigheten genom styrelseledamöterna direktörer-
na Henning Möller och Folke Sjöberg enligt registreringsbevis.

§ 1.

Ansökan till förrättningen var av följande lydelse.

Bilaga A.

§ 2.

Antecknades, att anledning till jäv mot förrättningsmannen
icke förkom samt att biträde av gode män icke ansågs erforderligt.

§ 3.

Sakägaren bestämde, att avstyckningen skulle omfatta avstyck-
ning av 118 områden, avsedda för bostadsändamål, huvudsakligen
sommarnöje, vilka områden skulle utläggas delvis med ledning av
den indelning, som gjorts å det av länsstyrelsen den 18 juli 1935
godkända förslaget till styckningsplan över styckningsfastigheten.

§ 4.

Arvodet för förrättningen skulle enligt överenskommelse
utgöra 30:- kronor för varje område.

§ 5.

För verkställande av utredning i och för upprättande av
föreskriven redogörelse beslöt förrättningsmannen i samråd med
sakägaren att förrättningen skulle uppskjutas samt att, sedan
erforderlig utstakning och markering av styckningslinjerna även-
som uppmätning verkställdes, karta i skalan 1:2000 upprättats

samt arealuträkning utförts, nytt sammanträde skulle hållas i förrättningsmannens tjänstelokal i Stockholm å tid, som längre fram skulle bestämmas.

Stockholm som ovan:

På tjänstens vägnar:

C. A. Wide

Distriktslantmätare.

Jästeras som ovan:

Almquist *F. Wikberg*

År 1936 den 6 maj.

Närvarande: De vid förra sammanträdet antecknade.

§ 6, a.

Några försäljningar från styckningsfastigheten rörande till avstyckning föreslagna områdena hade ej verkställts

§ 6, b.

I § 5 omnämnda arbeten hade nu verkställts. Vid utförandet av dessa arbeten hade det visat sig lämpligt att verkställa mindre jämkningar i godkända styckningsplanen; och hade bl.a. ett område jämte väg till den s.k. Lurbackakällan avsatts. Samtliga jämkningar hade verkställts ur lämplighetssynpunkt.

Vid dessa arbetens utförande hade visat sig, att gränserna omkring styckningsfastigheten ej överallt voro å marken markerade, varför gränsbestämning i vissa fall bleve erforderlig. Denna gränsbestämning berörde i stort sett 19 av de utstakade områdena. Som gränsbestämningen komme att åsamka en viss tidsutdräkt bestämdes i överensstämmelse med sakägarens begäran, att förrättningen skulle uppdelas så, att denna förrättning skulle omfatta 99 områden, vilka ej alls voro beroende av blivande gränsbestämningen, samt att den nya förrättningen skulle omfatta återstående 19 områden. Beträffande en del av dessa områden

hade även framgått, att de saknade erforderlig utfartsväg på Eriksviks ägor, varför bestämmelse rörande utfartsväg å angränsande hemmanet Mensättra syntes erforderlig.

Den nya förrättningen uppfördes under dnr 1749. Karta rörande denna förrättning upptagande styckningsfastighetens återstod hade redan upprättats och skulle denna återstod redovisas vid förrättningen

§ 7.

Med avseende på de till avstyckning nu föreslagna 99 områdena bestämde sakägaren, att med samtliga områden skulle följa rätt att begagna stamfastigheten tillhörig mark, som enligt godkända styckningsplanen eller i stället den ändrade plan, som kan bli i vederbörlig ordning godkänd, avsatts till ^{vägmark} trafikleder och ^{allmänna} öppna platser, och således icke härutöver rätt till eller delaktighet i samfälligheter, rättigheter eller förmåner, som må tillkomma stamfastigheten.

att stamfastigheten skulle förbehållas:

- 1:o rätt till fritt vattenavlopp över de avstyckade områden,
- 2:o rätt att genom eller över de avstyckade områdena draga fördeliga vatten- avlopps- gas- elektricitets- och telefonledningar, de två sistnämnda ledningarna dock endast i gränsen för avstyckat område, därest ej ägare av dylikt område annat medgiver.

§ 8.

Redogörelse jämlikt 19 kap. 16 § jorddelningslagen upprättades.

Bilaga B.

§ 9.

Förrättningsmannen avgav följande utlåtande.

Av redogörelsen framgår, att ifrågavarande avstyckning uppfyller de villkor, som i 19 kap. jorddelningslagen äro stad-

4
gade beträffande avstyckning för det ändamål, varom här är fråga.

På grund härav prövar förrättningsmannen skäligt meddela tillstånd till avstyckningen.

§ 10.

Utsågs närvarande sakägare, Sjöberg, att emottaga avskrift av förrättningshandlingarna och kopia av konceptkartan jämte en karta över varje område.

§ 11.

Förrättningskostnaderna, vilka enligt överenskommelse i § 4 uppgingo till 2970:- kronor, gäldas av sökanden.

§ 12.

Förrättningen förklarades avslutad med tillkännagivande, att avskrift av förrättningshandlingarna komme att inom femton dagar härefter tillställas vederbörande samt att den, som vore missnöjd med under förrättningen meddelat beslut eller vidtagen åtgärd, ägde däremot föra talan hos Länsstyrelsen i Stockholms län genom besvär, som skulle dit ingivas inom trettio dagar härefter eller på klagandes eget äventyr med posten insändas så tidigt, att de komme nämnda myndighet tillhanda inom ovannämnda tid.

Talan mot beloppet av förrättningsmannen tillkommande gottgörelse för förrättningen skulle inom tre månader härefter anhängiggöras genom stämning å förrättningsmannen till Södra Roslags domsagas ägodelningsrätt.

Stockholm som ovan:

På tjänstens vägnar:

C. A. Wide

Distriktslantmätare.

Förestående protokoll justerat, och godkännes förrättningen

som ovan:

Henrik Jönsson *H. Hjertqvist*

Bilagga A.

Till Distriktslantmätare C. A. Virde.

Stockholm.

Härmed anhålles om avstyckning från fastigheten Backeböl
1⁶ i Bo socken och Stockholms län.

Stockholm den 21 oktober 1935.

**STOCKHOLM MED OMNEJD
TOMT- & FASTIGHETS A.B.**
Henrik Jönsson F. Hjertqvist

Bilaga A.

Avskrift.

Kungl.
Patent- och Registreringsverket
Aktiebolagsavdelningen
Stockholm

Att Kungl. Patent- och Registreringsverket denna dag beviljat registrering för Stockholm med omnejd, tomt- & fastighetsaktiebolag, därvid i registret antecknats, att styrelsen, som har sitt säte i Stockholm, utgöres av direktörerna Henning Leonard Möller och Gustaf Uno Theodor Wester samt grosshandlaren Folke Alexander Sjöberg, med advokaterna Evert Helmer Persson och John Walter Frölén till suppleanter, alla i Stockholm, och att firman tecknas, aförutom av styrelsen, av styrelseledamöterna två i förening, det varder härmed till bevis meddelat. Stockholm den 15 mars 1935.

Ex officio:

G. Birke

/Kungl. Patent- och Registreringsverket/

Lösen	Kr. 1:50
Stämpel	" 2:-
Summa	Kr. 3:50

Helmer Perssons Advokatbyrå, p.b.

Vidimeras:

Lambert Samuelson

Åke Samuelson

R E D O G Ö R E L S E.

rörande ifrågasatt avstyckning från lägenheten Backeböl 1⁶ eller Eriksvik uti Bo socken.

Nämnda fastighet utgör en så kallad lagfaren lägenhet upplåten genom köpeavtal den 31 maj 1797 och första gången lagfaren den 26 februari 1798.

Enligt år 1845 verkställd arealavmätning och rågångsutstakning innehåller fastigheten ungefärligen

tomt och åker	9.10 hektar
äng	2.43 "
skogsmark	51.43 "
impediment	5.22 " —
Summa	62.18 hektar.

Från fastigheten ha tidigare avstyckats 91 områden om tillsammans 21.0070 hektar.

För fastigheten har styckningsplan godkänts av länsstyrelsen den 18 juli 1935.

Fastigheten är belägen inom område, för vilket gälla av Länsstyrelsen utfärdade utomplansbestämmelser. (1 sept. 1933)

Från fastigheten är avsett av avstyckas 99 områden avsedda att användas till ~~bostadsändamål~~, huvudsakligen sommarnöje, vilka tillsammans ungefärligen innehålla i hektar räknat: åker 4.5690, avrösningsjord 18.0270, summa 22.5960.

Genom vid förrättningen meddelade bestämmelser hava områdena tillförsäkrats rätt till nödiga vägar. Avstyckningen medför ej behov av ny väg för stamfastigheten.

Styckningsfastigheten är att anse såsom exploateringsfastighet. Avstyckningen invärkar ej på fastighetens möjlighet att bestå såsom självständig fastighet för detta ändamål.

Stockholm den 6 maj 1936.

På tjänstens vägnar:

C. A. Wide

Distriktslantmätare.

P _n	Vinklar och avstånd överförda från	φ _{n-1}		cos φ _n sin φ _n	s _n	x _n		y _n		Anmärkningar
		β _n	φ _n = φ _{n-1} + β _n ± 200"			Δx _n = s _n cos φ _n x _{n+1} = x _n + Δx _n	Δy _n = s _n sin φ _n y _{n+1} = y _n + Δy _n	prov. ±	definitiv	
1	2	3	4	5	6	7	8	9	10	
0203		341 91 7								0203, 0204, Bäckeböl 15
0204		346 31 0	+ 0,18 396	7 7		22	1441 22	38	313 38	Bo an. aktiva 86
		88 22 2			63 80	74 +	11 74	71 +	62 70	
021		183 23 3	+ 0,98 293			96	1452 96	09	376 08	
		71 45 6	+ 0,43 349		83 96	40 +	36 40	66 +	75 64	
022		224 91 0	+ 0,90 116			36	1489 36	75	451 72	
		96 36 7	+ 0,05 704		81 28	64 +	4 64	15 +	81 13	
023		122 11 2	+ 0,99 837			00	1494 00	90	532 85	
		18 49 0	+ 0,95 812		83 90	39 +	80 39	03 +	24 01	
024		187 45 2	+ 0,28 637			39	1574 39	93	556 86	
		5 94 3	+ 0,99 565		69 00	70 +	68 70	43 +	6 42	
025		143 44 8	+ 0,09 322			09	1643 09	36	563 28	
		349 39 2	+ 0,70 032		67 34	16 +	47 16	07 -	48 08	
026		236 95 7	- 0,71 383			25	1690 25	29	515 20	
		386 35 1	+ 0,97 710		76 21	46 +	74 46	21 -	16 23	
027		311 26 7	- 0,21 276			71	1764 71	08	498 97	
		97 62 0	+ 0,03 737		118 06	41 +	4 40	98 +	117 95	
028		75 53 2	+ 0,99 930			12	1769 11	06	616 92	
		373 15 4	+ 0,91 239		93 90	67 +	85 67	43 -	38 45	
029		198 41 0	- 0,40 931			79	1854 78	63	578 47	
		371 56 5	+ 0,90 190		95 08	75 +	85 74	07 -	41 10	
030		208 20 8	- 0,43 195			54	1940 52	56	537 37	
		379 77 4	+ 0,94 995		89 92	42 +	85 42	09 -	28 11	
031		266 10 7	- 0,31 239			96	2025 94	47	509 26	
		45 88 2	+ 0,75 134		71 78	93 +	53 93	37 +	47 35	
032		223 69 8	+ 0,65 992			89	2079 87	84	556 61	
		69 58 1	+ 0,45 985		129 96	76 +	59 75	40 +	115 37	
033		266 46 8	+ 0,88 800			65	2139 62	24	671 98	

Instrument

Observatör

Medeltal av c. v. och c. h.			Reducerade medeltal			Medeltal av satserna			Anmärkningar (centrering, signaler m. m.)
9			10			11			12
									<p><i>Vinkelmåtnings-</i> <i>protokoll</i></p>

Eriksvik

Den 27/11 1935 kl.

n.

Cirkelåge	Syftpunkt	Cirkel vänster			Cirkel höger		
		Mikr. I	II	I + II	Mikr. I	II	I + II
		3	4	5	6	7	8
		Stationärpunkt 2.04 <i>ng</i>					
0 2.03 <i>th</i>		0 0 0	0 0 0	0 0 0	100 01 0	00 0	0 0 5
0 2.1		346 30 0	32 0	31 0	46 32 0	31 0	31 5
		Stationärpunkt 2.1 <i>ng</i>					
0 2.04		0 00 0	00 0	00 0	100 00 0	00 0	0 0 0
0 2.2		183 25 0	23 0	24 0	283 23 0	22 0	22 5
		Stationärpunkt 2.2 <i>hb</i>					
0 2.1		0 00 0	00 0	00 0	100 00 0	00 0	0 0 0
0 2.3		224 92 0	91 0	91 5	324 91 0	90 0	90 5
		Stationärpunkt 2.3 <i>hs</i>					
0 2.2		0 00 0	00 0	00 0	100 01 0	00 0	0 0 5
0 2.4		122 13 0	12 0	12 5	222 13 0	12 0	12 5
		Stationärpunkt 2.4 <i>hb</i>					
0 2.3		0 00 0	00 0	00 0	100 01 0	00 0	0 0 5
0 2.5		187 46 0	45 0	45 5	287 46 0	45 0	45 5
		Stationärpunkt 2.5 <i>hs</i>					
0 2.4		0 00 0	00 0	00 0	100 00 0	00 0	0 0 0
0 2.6		143 46 0	44 0	45 0	243 45 0	44 0	44 5

Instrument *Fennel 12,142* Observatör *P. Mattsson*

Medeltal av c. v. och c. h.			Reducerade medeltal			Medeltal av satserna			Anmärkningar (centrerling, signaler m. m.)
9	10	11	12	13	14	15	16		
0	00	3							
346	31	3	346	31	0				
0	00	0							
183	23	3	183	23	3				
0	00	0							
224	91	0	224	91	0				
0	00	3							
122	12	5	122	12	2				
0	00	3							
187	45	5	187	45	2				
0	00	0							
143	44	8	143	44	8				

Cirkelläge	Syftpunkt	Cirkel vänster			Cirkel höger		
		Mikr. I	II	I + II	Mikr. I	II	I + II
		3	4	5	6	7	8
		<i>Stationärpunkt 026 kb</i>					
	025	0 00 0	00 0	00 0	100 01 0	00 0	00 5
	027	236 96 0	95 0	95 5	336 96 0	97 0	96 5
		<i>Stationärpunkt 027 kb</i>					
	026	0 00 0	00 0	00 0	100 01 0	00 0	00 5
	028	311 27 0	26 0	26 5	11 27 0	28 0	27 5
		<i>Stationärpunkt 028 kg</i>					
	027	0 00 0	00 0	00 0	100 01 0	00 0	00 5
	029	75 55 0	53 0	54 0	175 53 0	53 0	53 0
		<i>Stationärpunkt 029 kb</i>					
	028	0 00 0	00 0	00 0	100 00 0	00 0	00 0
	030	198 42 0	40 0	41 0	298 42 0	40 0	41 0
		<i>Stationärpunkt 030 kb</i>					
	029	0 00 0	00 0	00 0	100 00 0	00 0	00 0
	031	208 22 0	20 0	21 0	308 21 0	20 0	20 5
		<i>Stationärpunkt 031 kb</i>					
	030	0 00 0	00 0	00 0	100 01 0	00 0	00 5
	032	266 12 0	10 0	11 0	366 11 0	11 0	11 0

Instrument Observatör

Medeltal av c. v. och c. h.			Reducerade medeltal			Medeltal av satserna			Anmärkningar (centrering, signaler m. m.)		
9			10			11			12		
0	00	3									
236	96	0	236	95	7						
0	00	3									
311	27	0	311	26	7						
0	00	3									
75	53	5	75	53	2						
0	00	0									
198	41	0	198	41	0						
0	00	0									
208	20	8	208	20	8						
0	00	3									
266	11	0	266	10	7						

Cirkelläge	Syllpunkt	Cirkel vänster			Cirkel höger		
		Mikr. I	II	I + II	Mikr. I	II	I + II
		3	4	5	6	7	8
		<i>Stationspunkt 0 32 hs</i>					
0 31		0 00 0	00 0	00 0	100 00 0	00 0	00 0
0 33		223 70 0	69 0	69 5	323 70 0	70 0	70 0
		<i>Stationspunkt 0 33 hs</i>					
0 32		000 00 0	00 0	00 0	100 00 0	00 0	00 0
0 81		266 48 0	46 0	47 0	366 46 0	47 0	46 5
		<i>Stationspunkt 0 8 5 hs</i>					
0 33		0 00 0	00 0	00 0	100 01 0	00 0	00 5
0 9		33 36 0	37 0	36 5	133 38 0	37 0	37 5
0 7		216 72 0	71 0	71 5	316 71 0	71 0	71 0

Instrument

Observatör

Medeltal av c. v. och c. h.			Reducerade medeltal			Medeltal av satserna			Anmärkingar (centrering, signaler m. m.)
9			10			11			
0	0	0							
223	69	8	223	69	8				
0	0	0							
266	46	8	266	46	8				
0	0	3							
33	37	0	33	36	7				
216	71	3	216	71	0				

Längdmätning den 28/11 1935 kl., verkställd av
 R. Mattsson med band (Vikt kg.);
 vertikalvinkelmätning med teodolit

Från	Till	Vertikal- cirkel- avläsning		Zenit- distans	Mätt längd	Horis.- korr.	Böjn.- korr.	Temp.- korr.	Total korr.
					m	mm	mm	mm	mm
1	2	3	4	5	6	7	8	9	10
204	21				63,80				
21	22				83,96				
22	23				81,28				
23	24				83,90				
24	25				69,00				
25	26				67,34				
26	27				76,21				
27	28				118,08				
28	29				93,90				
29	30				95,08				
30	31				89,92				
31	32				71,78				
32	33				129,96				
33	8				81,58				

Avstyckningsbeskrivning

1	Jordregisternummer 2	Ägolotts beteckning på kartan 3	Ägofugurs nummer på kartan 4	Ägolotterna bestå av			
				åker	avrös- ningsjord		summa
				kvm	kvm		kvm
				5	6	7	8
	/274	Cn	1	920	800		
			2		2080		3000
	/275	Co	3	1340			
			4		820		2160
	/276	Cp	5	1510			
			6		1050		2560
	/277	Cq	7	780			
			8		1640		2420
	/278	Cr	9	350			
			10		1410		1760
	/279	Cs	11	220			
			12		1570		1790
	/280	Ct	13		1850		1850
	/281	Cu	14	20			
			15		2100 2130		2100 2150
	/282	Cv	16	320 350			
			17		1730 1750		2050 2100
	/283	Cx	18	2290			
			19		200		2490
	/284	Cy	20	1720			
			21		40		1760
	/285	Cz	22	670			
			23		830		1500
	/286	Cä	24	770			
			25		830		1600
	/287	Cä	26	1270			
			27		860		2130
	/288	Cö	28	1140			
			29		790		1930
	/289	Da	30	210			
			31		1350		1560
Överföres				13510 13560 1	19150 19200 15		32660 32760 6

1	2	3	4	5	6	7	8
Överfört				3510	19150		32660
				3560	19200		32760
	/290	Db	32	220			
			33		1520		1740
	/291	Dc	34		1630		1630
	/292	Dd	35		1690		1690
	/293	De	36		1800		1800
	/294	Df	37	190			
			38		1730		1920
	/295	Dg	39	1700			
			40		280		1980
	/296	Dh	41	200			
			42		2000		2200
	/297	Di	43	90 70			
			44		1810 2030		1900 2100
	/298	Dk	45	250 310			
			46		1700 2000		1950 2310
	/299	Dl	47	910 960			
			48		1530 1530		2440 2490
	/300	Dm	49	600			
			50		1700		2300
	/301	Dn	51	320			
			52		2150		2470
	/302	Do	53	80			
			54		2390		2470
	/303	Dp	55	200			
			56		2350		2550
	/304	Dq	57	250			
			58		2220		2470
	/305	Dr	59	70			
			60		1600		1670
	/306	Ds	61	10			
			62		2130		2140
	/307	Dt	63		2990		2990
	/308	Du	64		2650		2650
	/309	Dv	65		1960		1960
	/310	Dx	66		1540		1540
	/311	Dy	67		1610		1610
	/312	Dz	68		1590		1590
	/313	Då	69		2190		2190
Överföres				18600 18740 18640	63910 64480 63910		82510 83220 82510

1	2	3	4	5	6	7	8
Överfört				1 8600	6 3910		8 2510
				1 8740	6 4480		8 3220
	/ 314	Dä.	70		3260		3260
	/ 315	Dö	71		2740		2740
	/ 316	Ea	72		1560		1560
	/ 317	Eb	73		2950		2950
	/ 318	Ec	74		2250		2250
	/ 319	Ed	75	620			
			76		1730		2350
	/ 320	Ee	77	650			
			78		1660		2310
	/ 321	Ef	79	710			
			80		1580		2290
	/ 322	Eg	81	770			
			82		1480		2250
	/ 323	Eh	83	800			
			84		1400		2200
	/ 324	Ei	85	800			
			86		1430		2230
	/ 325	Ek	87	790			
			88		1330		2120
	/ 326	El	89	820			
			90		1280		2100
	/ 327	Em	91	1320			
			92		840		2160
	/ 328	En	93	1570			
			94		570		2140
	/ 329	EO	95	1740			
			96		370		2110
	/ 330	Ep	97	1270			
			98		1270		2540
	/ 331	Eq	99	350			
			100		2100		2450
	/ 332	Er	101	490			
			102		1950		2440
	/ 333	Es	103		3360		3360
	/ 334	Et	104		3730		3730
	/ 335	Eu	105	420			
			106		2040		2460
	/ 336	Ev	107	240			
			108		2100		2340
Överföres				3 2100 3 1960	10 7460 10 6890		13 9560 13 8850

1	2	3	4	5	6	7	8
Överfört				3 1960	10 6890		13 8850
				3 2100	107460		13 9560
	/337	Ex	109	980			
			110		1280		2260
	/338	Ey	111	1130			
			112		1130		2260
	/339	Ez	113	1070			
			114		1230		2300
	/340	Eå	115	940			
			116		1310		2250
	/341	Eä	117	80			
			118		1590		1670
	/342	Eö	119	70			
			120		1600		1670
	/343	Fa	121		1880		1880
	/344	Fb	122	710			
			123		1330		2040
	/345	Fc	124	350			
			125		1840		2190
	/346	Fd	126	70			
			127		2360		2430
	/347	Fe	128	1160			
			129		1390		2550
	/348	Ff	130	1750			
			131		670		2420
	/349	Fg	132	1690			
			133		730		2420
	/350	Fh	134	860			
			135		1580		2440
	/351	Fi	136	170			
			137		2850		3020
	/352	Fk	138	110			
			139		2670		2780
	/353	Fl	140	740			
			141		1740		2480
	/354	Fm	142	1710			
			143		780		2490
	/355	Fn	144		1700		1700

Överföres:

~~4 5690~~
4 5550~~13 7120~~
13 6550~~18 2810~~
18 2100

1	2	3	4	5	6	7	8
Överfört				4 5550	13 6550		18 2100
				4 5690	13 7120		18 2810
	/356	Fo	145		1800		1800
	/357	Fp	146		1890		1890
	/358	Fq	147		2100		2100
	/359	Fr	148		2570		2570
	/360	Fs	149		2770		2770
	/361	Ft	150		2250		2250
	/362	Fu	151		2240		2240
	/363	Fv	152		2580		2580
	/364	Fx	153		1810		1810
	/365	Fy	154		2640		2640
	/366	Fz	155		3180		3180
	/367	Få	156		3220		3220
	/368	Fä	157		2990		2990
	/369	Fö	158		2880		2880
	/370	Ga	159		2980		2980
	/371	Gb	160		2930		2930
	/372	Gc	161		2320		2320

Summa

~~4 5690~~ 18 0270 ~~22 5960~~
 4 5550 17 9700 22 5250

Servitut:

Med samtliga områden följer rätt att begagna stamfastigheten tillhörig mark, som enligt godkända styckningsplanen eller i stället den ändrade plan, som kan bliva i vederbörlig ordning godkänd, avsatts till ^{väg-} ~~tra-~~ mark allmänna fikleder och öppna platser,

Stamfastigheten förbehålles:

- 1:o rätt till fritt vattenavlopp över de avstyckade områdena
- 2:o rätt att genom eller över de avstyckade områdena draga erforderliga vatten- avlopps- gas- elektricitets- och telefonledningar, de två sistnämnda ledningarna dock endast i gränsen för avstyckat område, därest ej ägare av dylikt område annat medgiver.

Stockholm den 6 maj 1936.

C. A. Wide

Distriktslantmätare.

